



T.C.  
ERZİNCAN VALİLİĞİ  
ŞEHİT JANDARMA UZMAN ÇAVUŞ  
FIRAT  
KILIÇ İLKOKULU MÜDÜRLÜĞÜ



STRATEJİK | 2024  
PLAN | 2028



## İSTİKLALMARŞI

Korkma, sönmez bu şafaklarda yüzen al sancak;  
Sönmeden yurdumun üstünde tüten en son ocak.  
O benim milletimin yıldızıdır, parlayacak;  
O benimdir, o benim milletimindir ancak.

Çatma, kurban olayım, çehreni ey nazlı hilal!  
Kahraman ırkıma bir gül! Ne bu şiddet, bu celal!  
Sana olmaz dökülen kanlarımız sonra helal...  
Hakkıdır Hakk'a tapan milletimin istiklal!

Ben ezelden beridir hür yaşadım, hür yaşarım.  
Hangi çılgın bana zincir vuracakmış? Şaşarım!  
Kükremiş sel gibiyim, bendimi çiğner, aşarım.  
Yırtarım dağları, enginlere sığmam taşarım.

Garbın afakını sarmışsa çelik zırhlı duvar,  
Benim iman dolu göğsüm gibi serhaddim var.  
Ulusun, korkma! Nasıl böyle bir imanı boğar,  
"Medeniyet!" dediğin tek dişi kalmış canavar?

Arkadaş! Yurduma alçakları uğratma sakın.  
Şiper et gövdeni, dursun bu hayasızca akın.  
Doğacaktır sana va'ettiği günler Hakk'ın...  
Kim bilir, belki yarın, belki yarından da yakın.

Bastığın yerleri "toprak!" diyerek geçme, tanı:  
Düşün altındaki binlerce kefensiz yatanı.  
Sen şehit oğlusun, incitme, yazıktır atanı:  
Verme, dünyaları alsan da, bu cennet vatanı.

Kim bu cennet vatanın uğruna olmaz ki feda?  
Şüheda fışkıracak toprağı sıksan, şüheda!  
Canı, cananı bütün varımı alsın da Huda,  
Etmesin tek vatanımdan beni dünyada cüda.

Ruhumun senden, İlahi, şudur ancak emeli:  
Değmesin mabedimin göğsüne namahrem eli.  
Bu ezanlar ezanlar-ki şahadetleri dinin temeli  
Ebedi yurdumun üstünde benim inlemeli.

O zaman vecd ile bin secde eder-varsa-taşım,  
Her cerihamdan, İlahi, boşanıp kanlı yaşım,  
Fışkırır ruh-ı mücerred gibi yerden na'şım;  
O zaman yükselerek arşa değer belki başım.

Dalgalan sen de şafaklar gibi ey şanlı hilal!  
Olsun artık dökülen kanlarımın hepsi helal!  
Ebediyen sana yok, ırkıma yok izmihlal:  
Hakkıdır, hür yaşamış bayrağımın hürriyet;  
Hakkıdır, Hakk'a tapan, milletimin istiklal!

Mehmet AKIF ERSOY

Öğretmenler;  
Yeni Nesil Sizin  
Eseriniz Olacaktır.

*H. Ortak*

## GENÇLİĞE HİTABE

Ey Türk gençliği! Birinci vazifen, Türk İstiklalini, Türk cumhuriyetini, ilelebet, muhafaza ve müdafaa etmektir.

Mevcudiyetinin ve istikbalinin yegane temeli budur. Bu temel, senin, en kıymetli hazinendir. İstikbalde dahi, seni, bu hazineden, mahrum etmek isteyecek, dahili ve harici, bedhahların olacaktır. Bir gün, istiklal ve cumhuriyeti müdafaa mecburiyetine düşersen, vazifeye atılmak için, içinde bulunacağın vaziyetin imkan ve şeraitini düşünmeyeceksin! Bu imkan ve şerait, çok namüsaıt bir mahiyette tezahür edebilir. İstiklal ve cumhuriyetine kastedecek düşmanlar, bütün dünyada emsali görülmemiş bir galibiyetin mümessili olabilirler. Cebren ve hile ile aziz vatanın, bütün kaleleri zapt edilmiş, bütün tersanelerine girilmiş, bütün orduları dağıtılmış ve memleketin her köşesi bilfiil işgal edilmiş olabilir. Bütün bu şeraitten daha elim ve daha vahim olmak üzere, memleketin dahilinde, iktidara sahip olanlar gaflet ve dalalet ve hatta hıyanet içinde bulunabilirler. Hatta bu iktidar sahipleri şahsi menfaatlerini, müstevlerin siyasi emelleriyle tevhit edebilirler. Millet, fakr u zaruret içinde harap ve bitap düşmüş olabilir.

Ey Türk istikbalinin evladı! İşte, bu ahval ve şerait içinde dahi, vazifen; Türk istiklal ve cumhuriyetini kurtarmaktır! Muhtaç olduğun kudret, damarlarındaki asil kanda, mevcuttur!

*H. Ortak*





*Dünyada her şey için, uygarlık için, yaşam için, başarı için en hakiki mürşit ilimdir, fendir. İlim ve fen haricinde mürşit aramak gaflettir, cehalettir, delalettir.*

*K. Atatürk*

OKUL/KURUM BİLGİLERİ

<b>İli: Erzincan</b>		<b>İlçesi: Merkez</b>	
<b>Adres:</b>	Mimar Sinan Mahallesi 1187. Sokak No:8	<b>Coğrafi Konum (link)</b>	<a href="https://google/maps/XAQ2c3FNmXE2">https://google/maps/XAQ2c3FNmXE2</a>
<b>Telefon Numarası:</b>	0446 228 27 29	<b>Faks Numarası:</b>	-
<b>e- Posta Adresi:</b>	887752@meb.k12.tr	<b>Web sayfası adresi:</b>	<a href="http://firatkilic.meb.k12.tr">http://firatkilic.meb.k12.tr</a>
<b>Kurum Kodu:</b>	887752	<b>Öğretim Şekli:</b>	Tam Gün Eğitim

OKUL GÖRSELİ



MÜDÜR SUNUŞU



Çok hızlı gelişen, değişen teknolojilerle bilginin değişim süreci de hızla değişmiş ve başarı için sistemli ve planlı bir çalışmayı kaçınılmaz kılmıştır. Sürekli değişen ve gelişen ortamlarda çağın gerekleri ile uyumlu bir eğitim öğretim anlayışını sistematik bir şekilde devam ettirebilmemiz, belirlediğimiz stratejileri en etkin şekilde uygulayabilmemiz ile mümkün olacaktır. Başarılı olmak da iyi bir planlama ve bu planın etkin bir şekilde uygulanmasına bağlıdır. Okullar, değişen dünyanın dinamiklerini yeni kuşaklarla buluşturmada ve geleceğin etkili bireylerinin yetiştirilmesinde en önemli işleve sahip olan kurumlardır. Kapsamlı ve özgün bir çalışmanın sonucu hazırlanan Stratejik Plan okulumuzun çağa uyumu ve gelişimi açısından tespit edilen ve ulaşılması gereken hedeflerin yönünü doğrultusunu ve tercihlerini kapsamaktadır. Okulların bu işlevlerini gerçekleştirmesini sağlamada, etkili bir planlamanın yanı sıra planların gerçekleştirilmesini sağlayacak örgütsel kültüre sahip donanımlı çalışanlara gereksinim duyulmaktadır. Okulun vizyon ve amaçlarının istenilen düzeyde gerçekleşmesi, okulun etkililiğini artırmaktadır. Okullar bilginin paylaşılmasının yanı sıra, birlikte sorun çözme becerilerine sahip donanımlı bireyleri buluşturan ve geleceğin liderlerini yetiştirerek, geleceğin lider ülkesinin insan kaynakları gereksinimlerini karşılayan kurumlar olmak zorundadırlar.

## İÇİNDEKİLER

### İçindekiler

OKUL/KURUM BİLGİLERİ.....	3
OKUL GÖRSELİ .....	4
MÜDÜR SUNUŞU .....	5
İÇİNDEKİLER.....	6
TABLolar LİSTESİ .....	9
ŞEKİLLER LİSTESİ .....	11
KISALTMALAR.....	12
TANIMLAR.....	13
GİRİŞ.....	15
1.BÖLÜM: STRATEJİK PLAN HAZIRLIK SÜRECİ.....	16
ÇALIŞMA TAKVİMİ.....	18
2. BÖLÜM: DURUM ANALİZİ .....	20
A.KURUMSAL TARİHÇE .....	21
B. UYGULANMAKTA OLAN STRATEJİK PLANIN DEĞERLENDİRİLMESİ.....	22
C. FAALİYET VE ÜRÜN HİZMETLERİNİN BELİRLENMESİ .....	23
D. MEVZUAT ANALİZİ .....	25
E. ÜST POLİTİKA BELGELERİ ANALİZİ .....	26
F. PAYDAŞ ANALİZİ.....	27

# STRATEJİK PLAN

## 2024-2028

1. Paydaşların Tespiti .....	28
2. Paydaşların Önceliklendirilmesi.....	29
3. Paydaş Görüşlerin Alınması ve Değerlendirilmesi .....	30
4. Yönetici, Öğretmen ve Personel İç Paydaş Anketi Sonuçları .....	31
Öğrenci ve Veli İç Paydaş Anketi Sonuçları.....	33
5. Veli-Öğrenci İç Paydaş Anketi Sonuçları .....	34
G. KURULUŞ İÇİ ANALİZ .....	37
1. Okulun Künyesi.....	37
2. Çalışan Bilgileri .....	38
3. Bina ve Okulumuzun Alanları .....	45
4. Sınıf ve Öğrenci Bilgileri.....	46
5. Donanım ve Teknolojik Kaynaklarımız.....	47
6. Mali Kaynaklar .....	48
7. İstatistiki Veriler .....	51
H. PESTLE ANALİZİ.....	52
I. GZFT ANALİZİ.....	54
İ. TESPİTLER VE İHTİYAÇLARIN BELİRLENMESİ.....	59
<b>3. BÖLÜM: GELECEĞE BAKIŞ .....</b>	<b>62</b>
A. Misyon.....	62
B. Vizyon .....	63
C. Temel Değerlerimiz .....	64
D. Stratejik Amaçlar, Hedefler .....	64



# STRATEJİK PLAN

## 2024-2028

E. AMAÇ, HEDEF, GÖSTERGE VE STRATEJİLER .....	66
4. BÖLÜM: MALİYETLENDİRME .....	75
5.BÖLÜM: İZLEME VE DEĞERLENDİRME .....	77
EKLER.....	78

## TABLOLAR LİSTESİ

Tablo 1. Çalışma Takvimi .....	18
Tablo 2. Faaliyet Alanı-Ürün/Hizmet Listesi.....	23
Tablo 3. Mevzuat Analizi .....	25
Tablo 4. Üst politika belgeleri tablosu .....	26
Tablo 5. Paydaş Tablosu .....	28
Tablo 6. Paydaşların Önceliklendirilmesi .....	29
Tablo 7. Paydaş Görüşlerinin Alınmasına İlişkin Çalışmalar .....	30
Tablo 8. Temel Bilgiler Tablosu- Okul Künyesi.....	37
Tablo 9. Çalışanların Görev Dağılımı .....	38
Tablo 10. İdari Personelin Hizmet Süresine İlişkin Bilgiler .....	39
Tablo 11. Okul/Kurumda Oluşan Yönetici Sirkülasyonu Oranı .....	39
Tablo 12. İdari Personelin Katıldığı Hizmet İçi Programları .....	40
Tablo 13. Öğretmenlerin Hizmet Süreleri (Yıl İtibarıyla).....	40
Tablo 14. Kurumda Gerçekleşen Öğretmen Sirkülasyonunun Oranı.....	41
Tablo 15. Öğretmenlerin Katıldığı Hizmet İçi Eğitim Programları .....	41
Tablo 16. Kurumdaki Mevcut Hizmetli/ Memur Sayısı.....	44
Tablo 17. Okul/kurum Rehberlik Hizmetleri .....	44
Tablo 18. Fizik Mekân Durumu .....	45
Tablo 19. Sınıf kademesine göre öğrenci cinsiyet durumu .....	46
Tablo 20. Teknolojik Kaynaklar Tablosu.....	47
Tablo 21. Kaynak Tablosu .....	48
Tablo 22. Harcama Kalemler .....	49
Tablo 23. Gelir-Gider Tablosu .....	50
Tablo 24. GZFT Analizi Tablosu-Güçlü Yönler.....	55
Tablo 25. GZFT Analizi Tablosu-Zayıf Yönler .....	56
Tablo 26. GZFT Analizi Tablosu-Fırsatlar .....	57
Tablo 27. GZFT Analizi Tablosu-Tehditler .....	58
Tablo 28. Tespitler ve İhtiyaçlar Tablosu.....	59
Tablo 29. Stratejik Amaçlar, Hedefler .....	65

# STRATEJİK PLAN

## 2024-2028

Tablo 30. Mali Kaynak Tablosu.....	75
Tablo 31. Tahmini Maliyetler (TL).....	75
Tablo 32. Strateji Geliştirme Kurulu.....	78
Tablo 33. Stratejik Planlama Ekibi.....	78

**ŞEKİLLER LİSTESİ**

Şekil 1. Yönetici, Öğretmen ve Personel İç Paydaş Anket Sonuçları-1 .....	31
Şekil 2. Yönetici, Öğretmen ve Personel İç Paydaş Anket Sonuçları-2 .....	32
Şekil 3. Yönetici, Öğretmen ve Personel İç Paydaş Anket Sonuçları-3 .....	33
Şekil 4. Veli, Öğrenci İç Paydaş Anket Sonuçları-1 .....	34
Şekil 5. Veli, Öğrenci İç Paydaş Anket Sonuçları-2 .....	35
Şekil 6. Veli, Öğrenci İç Paydaş Anket Sonuçları-3 .....	36
Şekil 7. Stratejik Plan İzleme ve Değerlendirme Modeli .....	77

## KISALTMALAR

<b>DYK</b>	:Destekleme ve Yetiştirme Kursu
<b>EBA</b>	: Eğitim Bilişim Ağı
<b>EKYS</b>	: Eğitimde Kalite Yönetimi Sistemi
<b>FATİH</b>	: Fırsatları Artırma ve Teknolojiyi İyileştirme Harekâtı
<b>GZFT</b>	: Güçlü- Zayıf Yönler,Fırsatlar-Tehditler Analizi (SWOT Analizi)
<b>İYEP</b>	: İlkokullarda Yetiştirme Programı
<b>MEB</b>	: Millî Eğitim Bakanlığı
<b>MEM</b>	: Milli Eğitim Müdürlüğü
<b>OECD</b>	: Organisation for Economic Co-operation and Development (İktisadi İşbirliği ve Kalkınma Teşkilatı)
<b>PESTLE</b>	: Politik, Ekonomik, Sosyolojik, Teknolojik, Yasal ve Ekolojik Analiz
<b>PG</b>	: Performans Göstergesi
<b>RG</b>	: Resmi Gazete
<b>SP</b>	: Stratejik Plan

## TANIMLAR

**Stratejik Plan:** Kamu idarelerinin orta ve uzun vadeli amaçlarını, temel ilke ve politikalarını, hedef ve önceliklerini, performans ölçütlerini ve bunlara ulaşmak için izlenecek yöntemler ile kaynak dağılımlarını içeren plandır (5018 s. Kamu Mali Yönetimi ve Kontrol Kanunu, Madde 3)

**Stratejik Plan Genelgesi:** 2024-2028 dönemi stratejik plan çalışmalarının başlatılması için Milli Eğitim Bakanlığı Strateji Geliştirme Başkanlığı tarafından hazırlanarak duyurulan 06.10.2022 tarih ve 2022/21 sayılı genelgedir.

**Hazırlık Programı:** 2024-2028 dönemi stratejik plan hazırlık sürecinin aşamalarını, bu aşamalarda gerçekleştirilecek faaliyetleri, bu aşama ve faaliyetlerin tamamlanacağı tarihleri gösteren zaman çizelgesini, kurul ve ekip üyelerinin sayısını ve niteliğini açıklayan programdır.

**Misyon:** Kurumun/kuruluşun var oluş sebebini açıklayan, kurumun/kuruluşun kimlere, hangi amaçla ve hangi alanda hizmet verdiğini yöntemleriyle birlikte açıklayan bildirgedir.

**Vizyon:** Kurumun/kuruluşun ideal geleceğini sembolize eden, plan dönemi sonunda nerede olmak istediğini, nereye varmak istediğini ifade eden bildirgedir.

**Amaç:** Kurumun/kuruluşun plan dönemi sonuna kadar genel olarak elde etmek ve ulaşmak istediği sonucu ifade eder.

**Hedef:** Amaçların spesifik (özel) ve nicel verilerle ölçülebilir, gerçekleştirilebilir ve somut şekilde ifade edilmesidir.

**Paydaş:** Kurumla/kuruluşla doğrudan veya dolaylı ilgisi olan, her ne suretle olursa olsun kurumdan etkilenen ve kurumu etkileyen kişi, grup, kurum ve kuruluşları ifade eder.

**GZFT (SWOT) Analizi:** Kurumun güçlü ve zayıf yönlerinin belirlenmesi, kurum için mevcut fırsatların ve tehditlerin tespit edilmesi amacıyla farklı teknikler kullanılarak yapılan analizdir.

**Faaliyet:** Belirli bir amaca ve hedefe yönelen, başlı başına bir bütünlük oluşturan, yönetilebilir ve maliyetlendirilebilir üretim veya hizmetlerdir.

**Performans Göstergesi (PG):** Stratejik planda hedeflerin ölçülebilirliğini miktar ve zaman boyutuyla ifade eden göstergelerdir.

**Stratejik Plan Değerlendirme Raporu:** İzleme tabloları ile değerlendirme sorularının cevaplarını içeren ve her yıl şubat ayının sonuna kadar hazırlanan rapordur.

**Üst Politika Belgeleri:** Kalkınma planı, hükümet programı, orta vadeli program, orta vadeli mali plan ve yıllık program ile idareyi ilgilendiren ulusal, bölgesel ve sektörel strateji belgeleridir.

# STRATEJİK PLAN



## I. BÖLÜM GİRİŞ VE HAZIRLIK SÜRECİ

## GİRİŞ

Şehit Jandarma Uzman Çavuş Fırat Kılıç İlkokulu'nun 2024-2028 Stratejik Plan hazırlık çalışmaları, Milli Eğitim Bakanlığı Strateji Geliştirme Başkanlığının 06.10.2022 tarih ve 2022/21 sayılı Genelgesi ve hazırlık programı doğrultusunda Erzincan İl Milli Eğitim Müdürlüğü'nün hazırladığı İl, İlçe, Okul/Kurum Stratejik Plan Çalışma Takvimine uygun olarak başlatılmıştır. 25 Kasım 2022-30 Aralık 2022 tarihleri arasında Okul Strateji Geliştirme Kurulu ve Stratejik Planlama Ekibi oluşturulmuştur. Stratejik Plan Hazırlama Ekibimiz, Erzincan İl Milli Eğitim Müdürlüğü AR-GE Biriminin düzenlediği eğitim ve bilgilendirme toplantısına katılmıştır. Hazırlık çalışmalarının tamamlanmasının ardından kurumumuzun stratejik plan hazırlama modeline uygun olarak Durum Analizi çalışmaları yapılmıştır. Bu kapsamda; kurumsal tarihçenin hazırlanması, uygulanmakta olan stratejik planın değerlendirilmesi, faaliyet alanları ve ürün-hizmetlerin değerlendirilmesi, kuruluş içi analiz, GZFT Analizi tamamlanmış, buna göre 2024-2028 stratejik planına temel oluşturacak gelişim alanları belirlenmiştir. Paydaş Analizi çalışmalarının ardından "Kurum İçi Analiz, GZFT Analizi" çalışmaları yapılmış, "Tespit ve İhtiyaçlar" belirlenmiştir. "Durum Analizi" çalışmasından elde edilen sonuçlarla "Geleceğe Bakış" bölümünün hazırlanmıştır. Bu bölümde "Misyon, Vizyon ve Temel Değerler" ile birlikte Müdürlüğümüzün 2024-2028 dönemini kapsayan 5 yıllık süreçte amaçları, hedefleri, performans göstergeleri ve stratejilerine yer verilmiştir. Hedeflerimizi gerçekleştirebilmek için her bir hedefe mahsus olmak üzere 5 yıllık dönem için tahmini maliyet belirlenmiştir. İzleme ve değerlendirme modeli hazırlanarak stratejik plan çalışmaları tamamlanmıştır. Stratejik planımız, incelenmek üzere İl Milli Eğitim Müdürlüğü AR-GE Birimine gönderilmiştir. Düzeltme işlemlerinin ardından İl Milli Eğitim Müdürlüğü tarafından onaylanan planımız, okulumuzun resmi internet sitesinde kamuoyu ile paylaşılmıştır.



## 1.BÖLÜM: STRATEJİK PLAN HAZIRLIK SÜRECİ

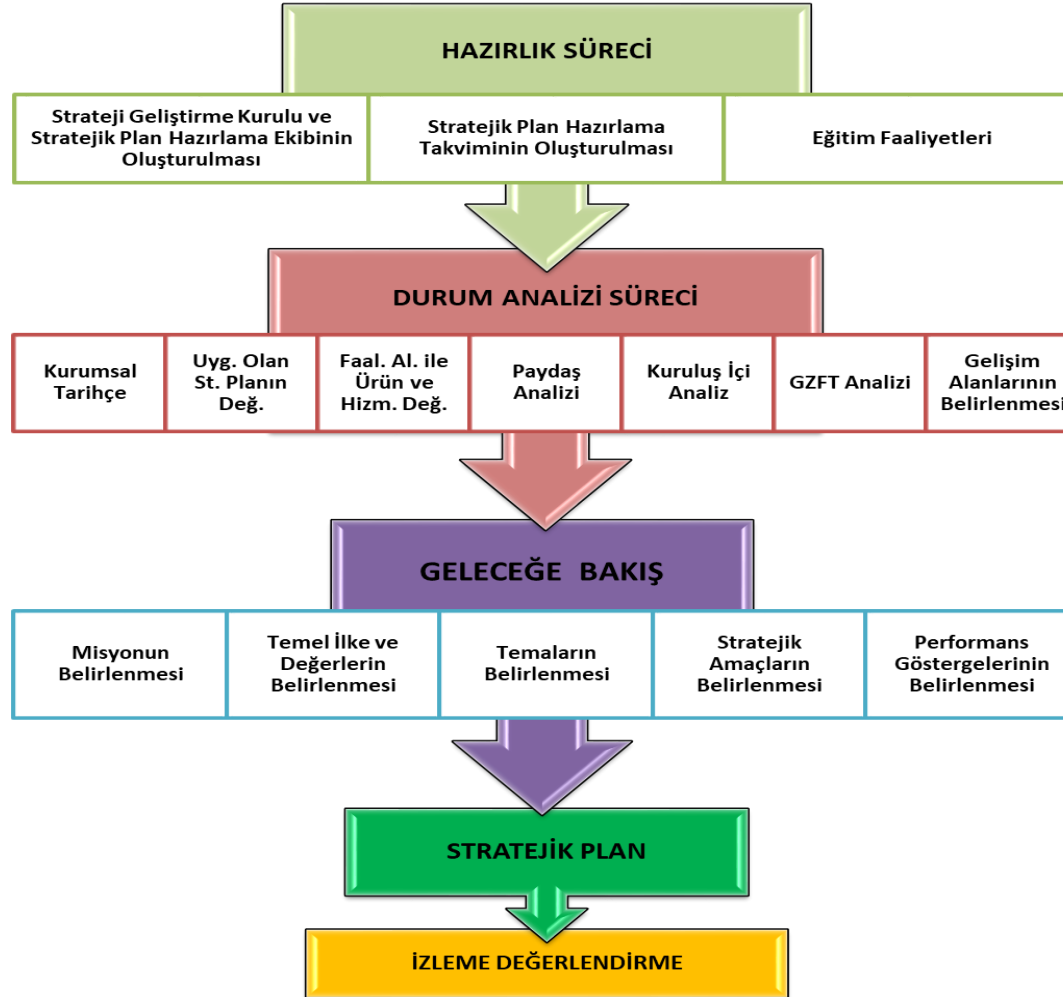
2024-2028 dönemi stratejik plan hazırlıkları İl Milli Eğitim Müdürlüğünün duyurusuyla Üst Kurul ile Stratejik Plan Ekibinin oluşturulması ile başlamıştır. Ekip tarafından İl Milli Eğitim Müdürlüğünün çalışma takvimine göre ilk aşamada durum analizi çalışmaları yapılmış ve durum analizi aşamasında paydaşlarımızın plan sürecine aktif katılımını sağlamak üzere öğretmen öğrenci ve veli paydaş anketleri uygulanarak, toplantı ve görüşmeler yapılmıştır. Ekip tarafından oluşturulan çalışma takvimi kapsamında ilk aşamada durum analizi çalışmaları yapılmış ve durum analizi aşamasında paydaşlarımızın plan sürecine aktif katılımını sağlamak üzere paydaş anketi, toplantı ve görüşmeler yapılmıştır. Durum analizinin ardından geleceğe yönelim bölümüne geçilerek okulumuzun amaç, hedef, gösterge ve eylemleri belirlenmiştir. Çalışmaları yürüten ekip ve kurul bilgileri altta verilmiştir.

06.10.2022 tarih ve 2022/21 sayılı Genelge ile birlikte hazırlanan MEB 2024-2028 Stratejik Plan Hazırlık Programında belirtilen takvime, usul ve esaslara uygun olarak Okulumuz Strateji Geliştirme Kurulu ve Stratejik Planlama Ekibi oluşturulmuş ve İl Milli Eğitim Müdürlüğü Ar-Ge birimine bilgi verilmiştir.

**Okulumuz Strateji Geliştirme Kurulu;** Okul Müdürü başkanlığında, 1 müdür yardımcısı, 1 öğretmen, okul aile birliği başkanı, 1 okul aile birliği üyesi olmak üzere toplam 5 kişiden oluşturulmuştur) (Tablo 32).

**Okulumuz Stratejik Planlama Ekibi;** 1 müdür yardımcısı başkanlığında, 3 gönüllü öğretmen üye ile 2 gönüllü veli üye olmak üzere toplam 6 kişiden oluşturulmuştur (Tablo 33).

# STRATEJİK PLAN 2024-2028



Şekil 1. Şehit Jandarma Uzman Çavuş Fırat Kılıç İlkokulu Stratejik Plan Hazırlama Modeli

## ÇALIŞMA TAKVİMİ

Stratejik planlama çalışmaları Tablo 1’de belirtilen takvime uygun yürütülmüştür.

Tablo 1. Çalışma Takvimi

NO	YÜRÜTÜLEN ÇALIŞMA	TARİH
1	2024-2028 Stratejik Plan Hazırlama çalışmalarının başladığını belirten MEB tarafından 6 Ekim 2022 tarihinde yayınlanan 2022/21 sayılı genelgenin tüm ilçe milli eğitim müdürlükleri, okul ve kurumlara duyurulması.	Ekim 2022
2	Şehit Jandarma Uzman Çavuş Fırat Kılıç İlkokulu Müdürlüğü düzeyinde Stratejik Plan Üst Kurulu ve Stratejik Plan Ekibinin kurulması	Aralık 2022
3	Durum Analizi	Ağustos 2023
4	Geleceğe Yönelim	Ekim 2023
5	Taslağın Milli Eğitim Bakanlığına Gönderilmesi	Kasım 2023
6	Taslakta Düzeltmelerin Yapılması	Aralık 2023
7	Onay ve Yayım	Aralık 2023

# STRATEJİK PLAN



## II. BÖLÜM DURUM ANALİZİ

## 2. BÖLÜM: DURUM ANALİZİ

Kurumumuz amaç ve hedeflerinin geliştirilebilmesi için sahip olunan kaynakların tespiti, güçlü ve zayıf taraflar ile kurumun kontrolü dışındaki olumlu ya da olumsuz gelişmelerin saptanması amacıyla Müdürlüğümüzce mevcut durum analizi yapılmıştır.

Durum analizi bölümü ilgili mevzuata uygun olarak on başlıkta ele alınmıştır. Durum analizi bölümde okulumuzun tarihçesi, mevzuat analizi, faaliyet alanları, paydaş analizleri doğrultusunda çalışmalara yer verilmiştir. Durum analizinde, kuruluşun yasal yükümlülükleri çerçevesinde yürüttüğü faaliyetler ve sunduğu hizmetler ortaya konmuştur. Müdürlüğümüz birimlerinin sundukları hizmetler, hizmet çeşitleri ve hizmetlerden yararlanan paydaşlara ilişkin çalışmalar gerçekleştirilmiştir. Kurum içi ve dışı paydaş analizleri yapılmıştır. GZFT analizinde iç paydaşların görüşlerine ağırlık verecek ve kurum içi katılımı en üst seviyede sağlayacak bir yöntem kullanılmıştır. Yapılan çalışmada her birimin sorunları ve önerileri alınmıştır. Birimlerle yapılan toplantılarda birimlerin güçlü ve zayıf yönleri, fırsat ve tehditleri önceliklendirilmiştir. Birim bazında oluşturulan GZFT analizleri Stratejik Plan Ekibi tarafından düzenlenerek kurumsal GZFT analizi yapılmıştır. Ayrıca kurum personeline, okul müdürlerine ve dış paydaşlara anketler uygulanmıştır.

## A.KURUMSAL TARİHÇE

Okulumuz 75. Yüzyıl Ortaöğretim Okulu adıyla 18/08/1998 tarihli Valilik Oluru ile 1998-1999 Eğitim ve öğretim yılında, 1. Kurucu Müdür, 1 memur 1 hizmetli, 5 sınıf öğretmeni, 3 kadrolu branş öğretmeni ve toplam 150 öğrenci ile eğitim öğretime açılmıştır. 16 Ocak 2012 tarihli valilik kararıyla okulumuzun ismi Mimar Sinan İlkokulu olarak değişmiştir. 08 Ekim 2018 tarihli Valilik Oluruyla Şehit Jandarma Uzman Çavuş Fırat Kılıç İlkokulu olarak ismi yeniden değişmiştir. Okulun ana binasının ihtiyaçları karşılayamamasından dolayı 2017 yılında okulun yanındaki arsaya ek bina yapılmıştır. Ana bina ise 1 Temmuz 2022 ile 31 Aralık 2022 tarihleri arasında deprem güçlendirmesine tabii tutulmuştur. Ayrıca deprem güçlendirmesi yanında ısı yalıtımı, pencerelerin değişimi, çatı kiremitlerinin yenilenmesi, engelli asansörünün kurulması, iç ve dış cephe boyaması işlemleri gerçekleştirilmiştir. Tadilattan dolayı eğitim öğretim faaliyetleri 2022-2023 Eğitim Öğretim Yılı'nın birinci dönemi boyunca ek binada ikili öğrenim şeklinde ve bazı şubelerin Şehit Polis Salih Zengin Ortaokulu'nda ikili öğrenimleri şeklinde gerçekleşmiştir.

**B. UYGULANMAKTA OLAN STRATEJİK PLANIN DEĞERLENDİRİLMESİ**

Şehit Jandarma Uzman Çavuş Fırat Kılıç İlkokulu 2019-2023 Stratejik Planı, 31 Aralık 2023 tarihine kadar 5 yıl süreyle uygulanmıştır. Salgın sebebiyle ülkemiz genelinde uygulanan kısıtlama tedbirleri kapsamında yüz yüze eğitime ara verilmiş, Bakanlığımızın talimatları doğrultusunda çevrimiçi eğitim yapılmıştır. Bu süreçte stratejik planımızda yer alan hedeflerin bazılarını gerçekleştirmek mümkün olmamış, özürsüz devamsızlık oranları gibi yüz yüze eğitime uyarlanmış bazı göstergeler ölçülememiştir. Bunun yanında, çevrimiçi eğitime geçilerek derslerin MEB talimatıyla EBA üzerinden işlenmesi ve öğretmenlerin EBA sistemine kayıtlarının zorunlu olması sebebiyle EBA kullanan öğretmen ve öğrenci oranı göstergeleri 2023 hedefini aşmış, bu göstergenin gerçekleşmesi için başka herhangi bir çalışma yapmaya gerek kalmamıştır. Salgın sürecinde yaşanan değişkenlere rağmen eğitim-öğretim faaliyetlerine ara vermeden devam edilmiştir. Yüz yüze eğitime ara verilmesi nedeniyle öğrencilerimizde ortaya çıkması muhtemel sosyal ve akademik eksiklerin tamamlanması için telafi programları, egzersiz çalışmaları, İlkokullarda Yetiştirme Programı (İYEP) uygulanmıştır. Bu programlar ile okulumuz misyon ve vizyonu doğrultusunda hazırlanan 2019-2023 Stratejik Planı öğrencilerin bilişsel, duyuşsal ve psoko-motor becerilerinin gelişimine, öğretmenlerin olumlu bir okul iklimi çerçevesinde teknolojik ve dijital eğitim süreçlerine hakim olmalarına ve velilerin okuldan beklentilerini karşılamalarına katkı sağlamıştır. Okulumuzun stratejik planında yer alan çalışmalar, İl ve İlçe Milli Eğitim Müdürlüğü çalışmalarıyla eşgüdümlü olarak gerçekleştirilmiş, 2019-2023 Stratejik Plan süreci tamamlanmıştır.

## C. FAALİYET VE ÜRÜN HİZMETLERİNİN BELİRLENMESİ

Tablo 2. Faaliyet Alanı-Ürün/Hizmet Listesi

FAALİYET ALANI	ÜRÜN/HİZMETLER
A- Eğitim-Öğretim Hizmetleri	<ol style="list-style-type: none"><li>1. Eğitim-öğretim iş ve işlemleri</li><li>2. Ders Dışı Faaliyet İş ve İşlemleri</li><li>3. Özel Eğitim Hizmetleri</li><li>4. Kurum Teknolojik Altyapı Hizmetleri</li><li>5. Anma ve Kutlama Programlarının Yürütülmesi</li><li>6. Sosyal, Kültürel, Sportif Etkinlikler</li><li>7. Öğrenci İşleri (kayıt, nakil, ders programları vb.)</li><li>8. Zümre Toplantılarının Planlanması ve Yürütülmesi</li></ol>
B- Stratejik Planlama, Araştırma-Geliştirme	<ol style="list-style-type: none"><li>1. Stratejik Planlama İşlemleri</li><li>2. İhtiyaç Analizleri</li><li>3. Eğitime İlişkin Verilerin Kayıtlanması</li><li>4. Araştırma-Geliştirme Çalışmaları</li><li>5. Projeler Koordinasyon</li><li>6. Eğitimde Kalite Yönetimi Sistemi (EKYS) İşlemleri</li></ol>
C- İnsan Kaynaklarının Gelişimi	<ol style="list-style-type: none"><li>1. Personel Özlük İşlemleri</li><li>2. Norm Kadro İşlemleri</li><li>3. Hizmet içi Eğitim Faaliyetleri</li></ol>
D- Fiziki ve Mali Destek	<ol style="list-style-type: none"><li>1. Okul Güvenliğinin Sağlanması</li><li>2. Ders Kitaplarının Dağıtımı</li><li>3. Taşınır Mal İşlemleri</li><li>4. Taşınır Eğitim İşlemleri</li><li>5. Temizlik, Güvenlik, Isıtma, Aydınlatma Hizmetleri</li><li>6. Evrak Kabul, Yönlendirme ve Dağıtım İşlemleri</li><li>7. Arşiv Hizmetleri</li></ol>



	<b>8. Sivil Savunma İşlemleri</b>
<b>E-Denetim ve Rehberlik</b>	<b>1. Okul/Kurumların Teftiş ve Denetimi</b> <b>2. Öğretmenlere Rehberlik ve İşbaşında Yetiştirme Hizmetleri</b> <b>3. Ön İnceleme, İnceleme ve Soruşturma Hizmetleri</b>
<b>F-Halkla İlişkiler</b>	<b>1. Bilgi Edinme Başvurularının Cevaplanması</b> <b>2. Protokol İş ve İşlemleri</b> <b>3. Basın, Halk ve Ziyaretçilerle İlişkiler</b> <b>4. Okul-Aile İşbirliği</b>

## D. MEVZUAT ANALİZİ

Tablo 3. Mevzuat Analizi

YASAL YÜKÜMLÜLÜK	DAYANAK	TESPİTLER	İHTİYAÇLAR
<p>Müdürlüğümüz</p> <ul style="list-style-type: none"> <li>• “Dayanak” başlığı altında sıralanan Kanun, Kanun Hükmünde Kararname, Tüzük, Genelge ve Yönetmeliklerdeki ilgili hükümleri yerine getirmek</li> <li>• “Eğitim-öğretim hizmetleri, insan kaynaklarının gelişimi, halkla ilişkiler, stratejik plan hazırlama, stratejik plan izleme-değerlendirme süreci iş ve işlemleri” faaliyetlerini yürütmek</li> <li>• Resmî kurum ve kuruluşlar, sivil toplum kuruluşları ve özel sektörlere mevzuat hükümlerine aykırı olmamak ve faaliyet alanlarını kapsamak koşuluyla protokoller ve diğer işbirliği çalışmalarını yürütmekle yükümlüdür.</li> </ul>	<ul style="list-style-type: none"> <li>• T.C. Anayasası</li> <li>• 1739 Sayılı Millî Eğitim Temel Kanunu</li> <li>• 222 Sayılı Millî Eğitim Temel Kanunu (Kabul No: 5.1.1961, RG: 12.01.1961 / 10705-Son Ek ve Değişiklikler: Kanun No: 12.11.2003/ 5002, RG: 21.11.2003</li> <li>• 657 Sayılı Devlet Memurları Kanunu</li> <li>• 5442 Sayılı İl İdaresi Kanunu</li> <li>• 3308 Sayılı Mesleki Eğitim Kanunu</li> <li>• 439 sayılı Kanun</li> <li>• 4306 Sayılı Zorunlu İlköğretim ve Eğitim Kanunu</li> <li>• 5018 Sayılı Kamu Mali Yönetimi ve Kontrol Kanunu</li> <li>• MEB Personel Mevzuat Bülteni</li> <li>• Taşıma Yoluyla Eğitime Erişim Yönetmeliği</li> <li>• MEB Millî Eğitim Müdürlükleri Yönetmeliği (22175 Sayılı RG Yayınlanan)</li> <li>• Millî Eğitim Bakanlığı Rehberlik ve Psikolojik Danışma Hizmetleri Yönetmeliği</li> <li>• 04.12.2012/202358 Sayı İl İlçe MEM’in Teşkilatlanması 43 Nolu Genelge</li> <li>• MEB Strateji Geliştirme Başkanlığının 6 Ekim 2022 tarih ve 2022/21 s. Genelgesi</li> <li>• 26 Şubat 2018 tarihinde yayımlanan Kamu İdarelerinde Stratejik Planlamaya İlişkin Usul ve Esaslar Hakkındaki Yönetmelik</li> </ul>	<ul style="list-style-type: none"> <li>• Müdürlüğümüz, hizmetlerini mevzuattaki hükümlere uygun olarak yürütmektedir.</li> <li>• Diğer kurumlarla işbirliği gerektiren çalışmalarda, gerek tabi olduğumuz mevzuat gerekse diğer kurumların mevzuatları arasında uyumsuzluk ortaya çıkabilmektedir</li> <li>• Tabi olduğumuz mevzuatın kapsamı, Müdürlüğümüzün sorumluluk alanını çeşitlendirmekle birlikte yetki alanını sınırlamaktadır</li> <li>• Kurumsal kültürümüz, mevzuatta sık yaşanan değişikliklere hazırlıklı olmasına rağmen öğrenci ve velilerimizden oluşan paydaşlarımız, yeni ve farklı çalışmalara uyuma direnç göstermektedir.</li> <li>• Merkezi sınav sistemlerinin sık değişmesi, müfredat uygulamalarının sık değişmesi, ders türlerinin ve sayılarının sık değişmesi gibi etkenler, eğitim-öğretim faaliyetlerindeki istikrarı etkilemektedir.</li> <li>• Öğretmen meslek gelişimi için Hizmet içi eğitim faaliyetlerinin düzenlenme şeklinin yeniden ele alınması gerekmektedir.</li> </ul>	<ul style="list-style-type: none"> <li>• Diğer kurumlarla işbirliğinde, yetki alanının genişletilmesi</li> <li>• Mevzuat itibariyle İlçe Millî Eğitim Müdürlüklerinin yetkilerinin artırılması</li> <li>• Eğitim uygulamaları konusunda ulusal düzeyde tanıtım çalışmaları yaparak öğrenci ve velilerinin bilgilendirilmesi</li> <li>• Mevzuatta ihtiyaç duyulan değişikliklerde “yenileme” çalışmaları yerine “güncelleme” çalışmalarına yer verilmesi</li> <li>• Öğretmen meslek gelişimi kapsamında düzenlenen faaliyetlerin verimliliğinin artırılması</li> </ul>

## E. ÜST POLİTİKA BELGELERİ ANALİZİ

Tablo 4. Üst politika belgeleri tablosu

ÜST POLİTİKA BELGESİ
5018 sayılı Kamu Mali Yönetimi ve Kontrol Kanunu
12. Kalkınma Planı
2023-2025 Orta Vadeli Program
MEB 2024-2028 Stratejik Planı
2022-2023 MEB İstatistikleri
MEB Eğitim Kalite Çerçevesi
İl Millî Eğitim Müdürlüğü Stratejik Planı
İlçe Millî Eğitim Müdürlüğü Stratejik Planı

**F. PAYDAŞ ANALİZİ**

Okulumuzun faaliyet alanları dikkate alınarak, okulumuzun faaliyetlerinden yararlanan, faaliyetlerden doğrudan/dolaylı ve olumlu/olumsuz etkilenen veya okulumuzun faaliyetlerini etkileyen paydaşların (kişi, grup veya kurumlar) tespiti için bir dizi toplantı düzenlenmiştir. Bu toplantılarda Stratejik Plan Hazırlama Ekibi “beyin fırtınası, tartışma, örnek” olay yöntemlerini kullanarak öncelikle paydaşlar, ardından bu paydaşların türü (iç paydaş/dış paydaş) belirlemiştir.

Şehit Jandarma Uzman Çavuş Fırat Kılıç İlkokulu Müdürlüğünün paydaşlarını tespit ederken şu soruların cevapları aranmıştır.

- Şehit Jandarma Uzman Çavuş Fırat Kılıç İlkokulu faaliyetleri/hizmetleri ile ilgisi olanlar kimlerdir?
- Şehit Jandarma Uzman Çavuş Fırat Kılıç İlkokulu Müdürlüğünün faaliyetlerini/hizmetlerini yönlendirenler kimlerdir?
- Şehit Jandarma Uzman Çavuş Fırat Kılıç İlkokulu Müdürlüğünün faaliyetlerini/hizmetlerini kullananlar kimlerdir?
- Şehit Jandarma Uzman Çavuş Fırat Kılıç İlkokulu Müdürlüğünün faaliyetlerinden/hizmetlerinden etkilenenler kimlerdir?
- Şehit Jandarma Uzman Çavuş Fırat Kılıç İlkokulu Müdürlüğünün faaliyetlerini/hizmetlerini etkileyenler kimlerdir?

1. Paydaşların Tespiti

Tablo 5. Paydaş Tablosu

Paydaş Adı	İç Paydaş	Dış Paydaş
Erzincan İl Milli Eğitim Müdürlüğü		√
T.C. Erzincan Valiliği		√
Okul Müdürümüz	√	
Öğretmenlerimiz	√	
Öğrencilerimiz	√	
Velilerimiz	√	
Personelimiz	√	
İl Emniyet Amirliği		√
İl Toplum Sağlığı Merkezi		√
Taşınabilir Eğitim Görevlileri		√
Diğer Eğitim Kurumları		√
Özel Sektör		√
Sivil Toplum Kuruluşları		√
İl Belediye Başkanlığı		√
Mahalle Muhtarlığı		√
Diğer Kurum ve Kuruluşlar		√

## 2. Paydaşların Önceliklendirilmesi

Paydaşların önceliklendirilmesi; Kamu İdareleri İçin Stratejik Planlama Kılavuzunda (2021; 3.1 Sürüm) belirtilen Paydaş Etki/Önem Matrisi'nden (Tablo 7) yararlanılarak hazırlanmıştır.

Tablo 6. Paydaşların Önceliklendirilmesi

PAYDAŞ ADI	İÇ PAYDAŞ	DIŞ PAYDAŞ	ÖNEM DERECEŚİ	ETKİ DERECEŚİ	ÖNCELİĞİ
Erzincan İl Milli Eğitim Müdürlüğü		√	5	5	5
T.C. Erzincan Valiliğı		√	5	5	5
Okul Müdürümüz	√		5	5	5
Öğretmenlerimiz	√		5	5	5
Öğrencilerimiz	√		5	5	5
Velilerimiz	√		5	5	5
Personelimiz	√		5	5	5
İl Emniyet Amirliğı		√	3	3	3
İl Toplum Sağılı Merkezi		√	3	3	3
Taşımali Eğitim Görevlileri		√	3	3	3
Diğer Eğitim Kurumları		√	2	2	2
Özel Sektör		√	2	2	2
Sivil Toplum Kuruluşları		√	2	2	2
İl Belediye Başkanlığı		√	3	3	3
Mahalle Muhtarlığı		√	2	2	2
Diğer Kurum ve Kuruluşlar		√	2	2	2

Önem Derecesi: 1, 2, 3 gözet; 4,5 birlikte çalış  
Etki Derecesi: 1, 2, 3 İzle; 4, 5 bilgilendir  
Önceliğı: 5= Tam; 4=Çok; 3=Orta; 2=Az; 1=Hiç

### 3. Paydaş Görüşlerin Alınması ve Değerlendirilmesi

Paydaş Analizi kapsamında, paydaş görüşlerinin alınması çalışmalarında farklı yöntemler izlenmiştir. Okulumuz paydaşları olan öğretmenlere, öğrencilere ve velilere hazırlanacak Stratejik Plan doğrultusunda bilgiler verilmiştir. Bu bağlamda paydaşlar ile okul içerisinde toplantılar yapılmıştır ve toplantıya katılmayan velilere dijital platformlar üzerinden bilgiler verilmiştir.

Öğretmen, yönetici, personel, öğrenci ve velilerden oluşan paydaşlarımıza “Şehit Jandarma Uzman Çavuş Fırat Kılıç İlkokulu Müdürlüğü 2024-2028 Stratejik Plan İç Paydaş Anketi” uygulanmıştır. Anket soruları MEB 2024-2028 Stratejik Planı İç Paydaş Anketi sorularından örneklenerek “kapalı uçlu, tek seçenekli ve 3’lü likert” şeklinde hazırlanmıştır. Anket soruları “Yönetici-Öğretmen-Personel”, “Öğrenci-Veli” türünden paydaşlarımıza ayrı ayrı hazırlanmış ve Milli Eğitim Müdürlüğü’nün 2.8.2023 tarih ve 80793603 sayılı Makam Olur’ları ile elektronik ortamda 2023 Aralık ayı içerisinde 2 anket uygulanmıştır.

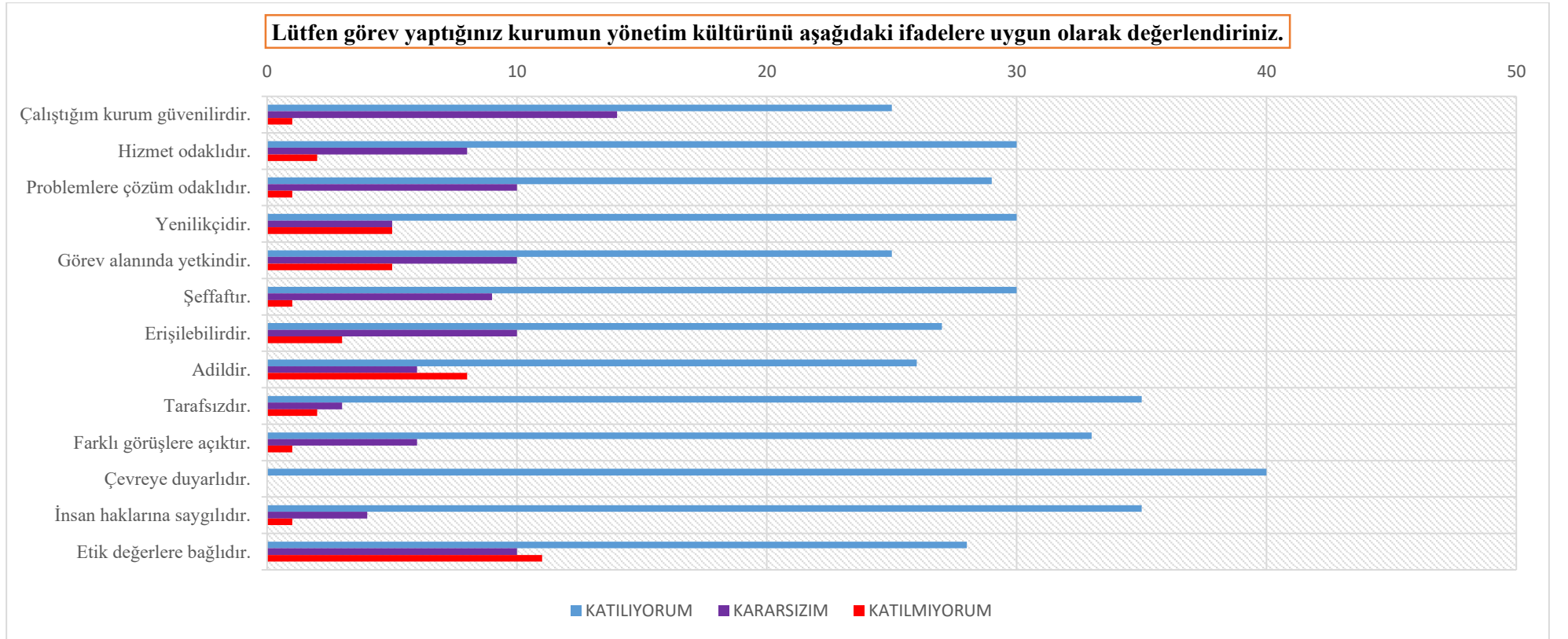
Anketlere 36 öğretmen, 3 yönetici, 1 personel ile 276 öğrenci ve 310 veli olmak üzere toplam 626 iç paydaşımız katılmıştır. “Yönetici-Öğretmen-Personel”, “Veli-Öğrenci” olmak üzere 2 farklı hedef kitleden oluşan anket soruları nicel olarak değerlendirilmiş, grafiksel olarak ifade edilmiştir.

**Tablo 7. Paydaş Görüşlerinin Alınmasına İlişkin Çalışmalar**

PAYDAŞ ADI	YÖNTEM	SORUMLU	ÇALIŞMA TARİHİ	RAPORLAMA VE DEĞERLENDİRME SORUMLUSU
Öğretmenler	Anket	S. P. Geliştirme Kurulu	12.09.2023-17.11.2023	S.P. Ekibi
Okul/Kurum Yöneticileri	Anket	S. P. Geliştirme Kurulu	12.09.2023-18.11.2023	S.P. Ekibi
Öğrencileri	Anket	S. P. Geliştirme Kurulu	14.09.2023-25.12.2023	S.P. Ekibi
Öğrenci Velileri	Anket	S. P. Geliştirme Kurulu	14.09.2023-25.12.2023	S.P. Ekibi

#### 4. Yönetici, Öğretmen ve Personel İç Paydaş Anketi Sonuçları

Makam Oluru ile elektronik ortamda 2023 Aralık ayı içerisinde ilimizde eğitim-öğretim hizmeti veren okulumuzda görev yapan yönetici, öğretmen ve destek personeline yönelik gerçekleştirdiğimiz ankete toplamda 40 kişi katılım sağlamıştır. 3 bölüm, 50 sorudan meydana gelen ankete 36 öğretmen, 3 yönetici ve 1 destek personeli doldurmuştur.

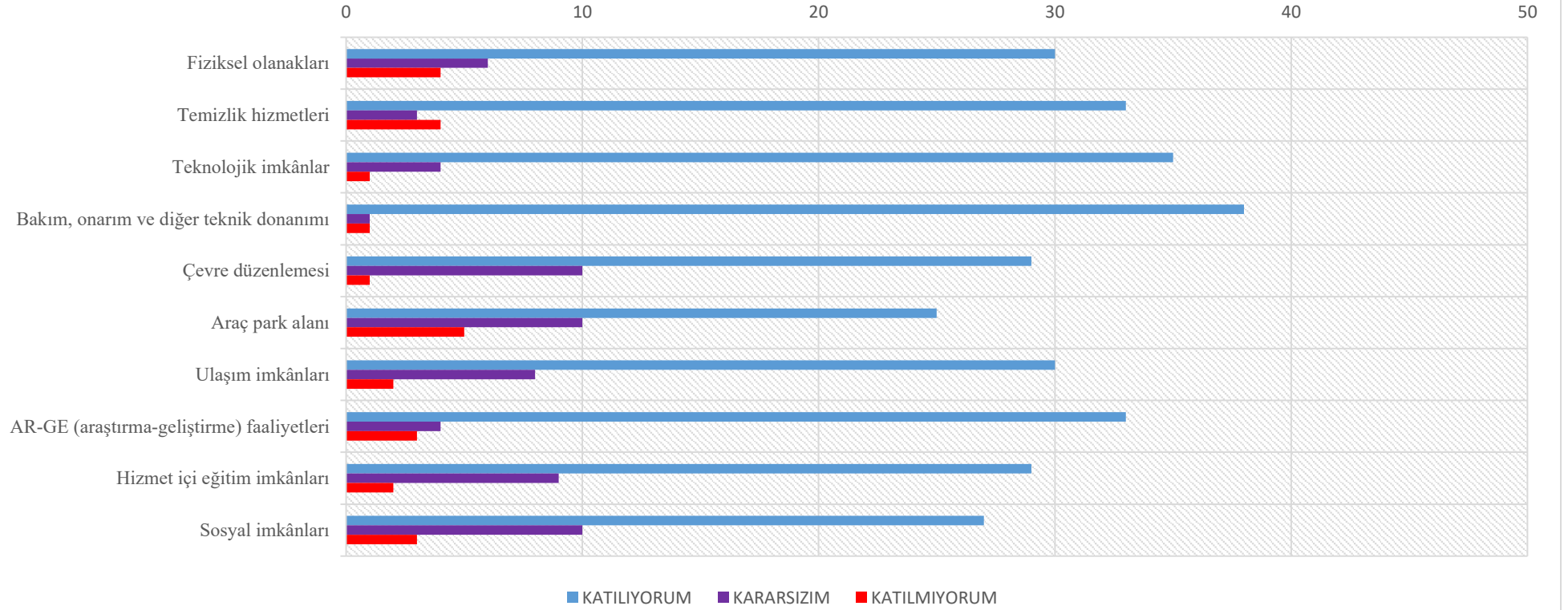


Şekil 2. Yönetici, Öğretmen ve Personel İç Paydaş Anket Sonuçları-1



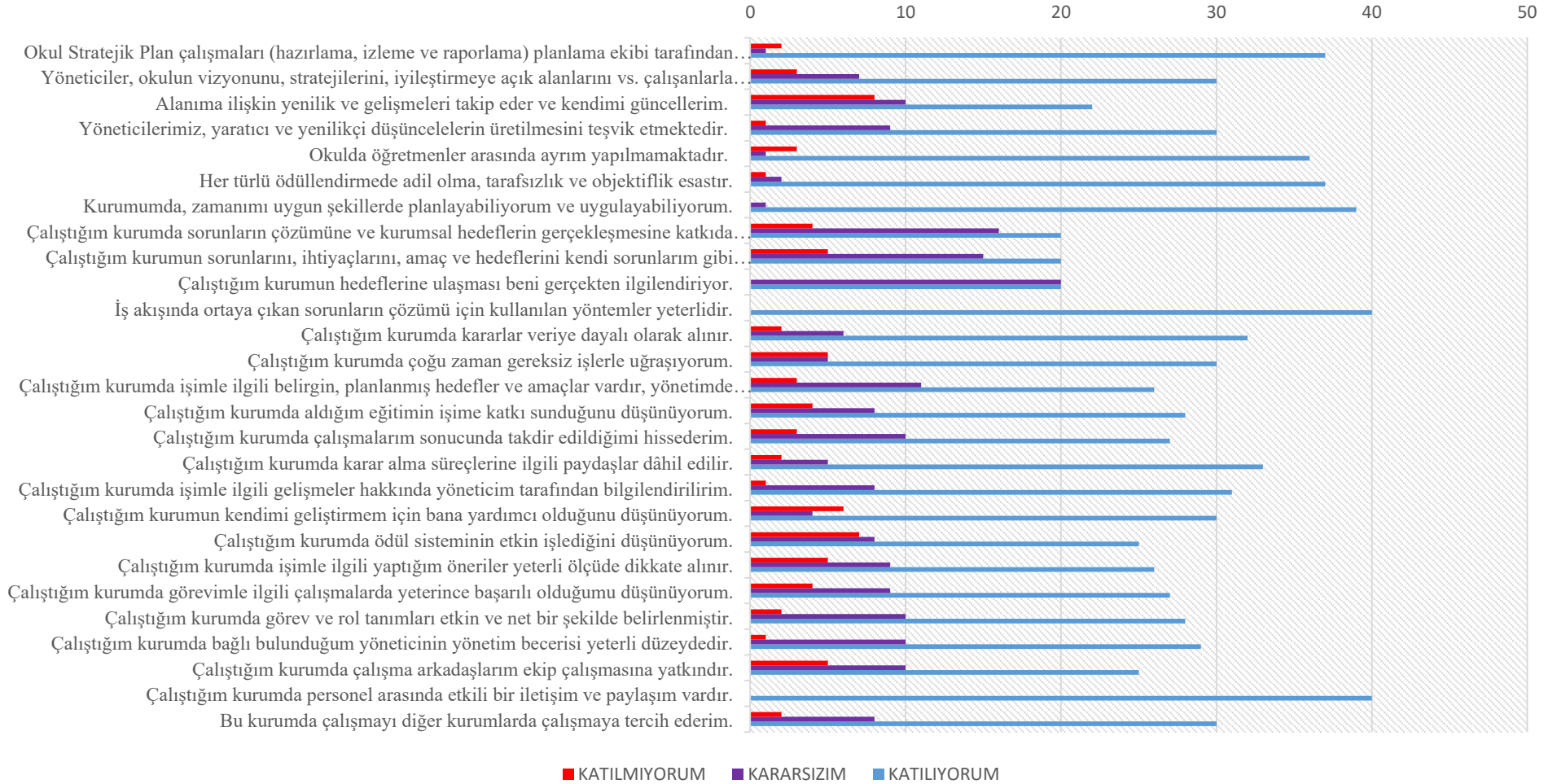
# STRATEJİK PLAN 2024-2028

Lütfen görev yaptığınız kurumu; kurumun fiziki yapısı ve sunduğu olanaklar açısından yeterlilik durumuna göre değerlendiriniz.



Şekil 3. Yönetici, Öğretmen ve Personel İç Paydaş Anket Sonuçları-2

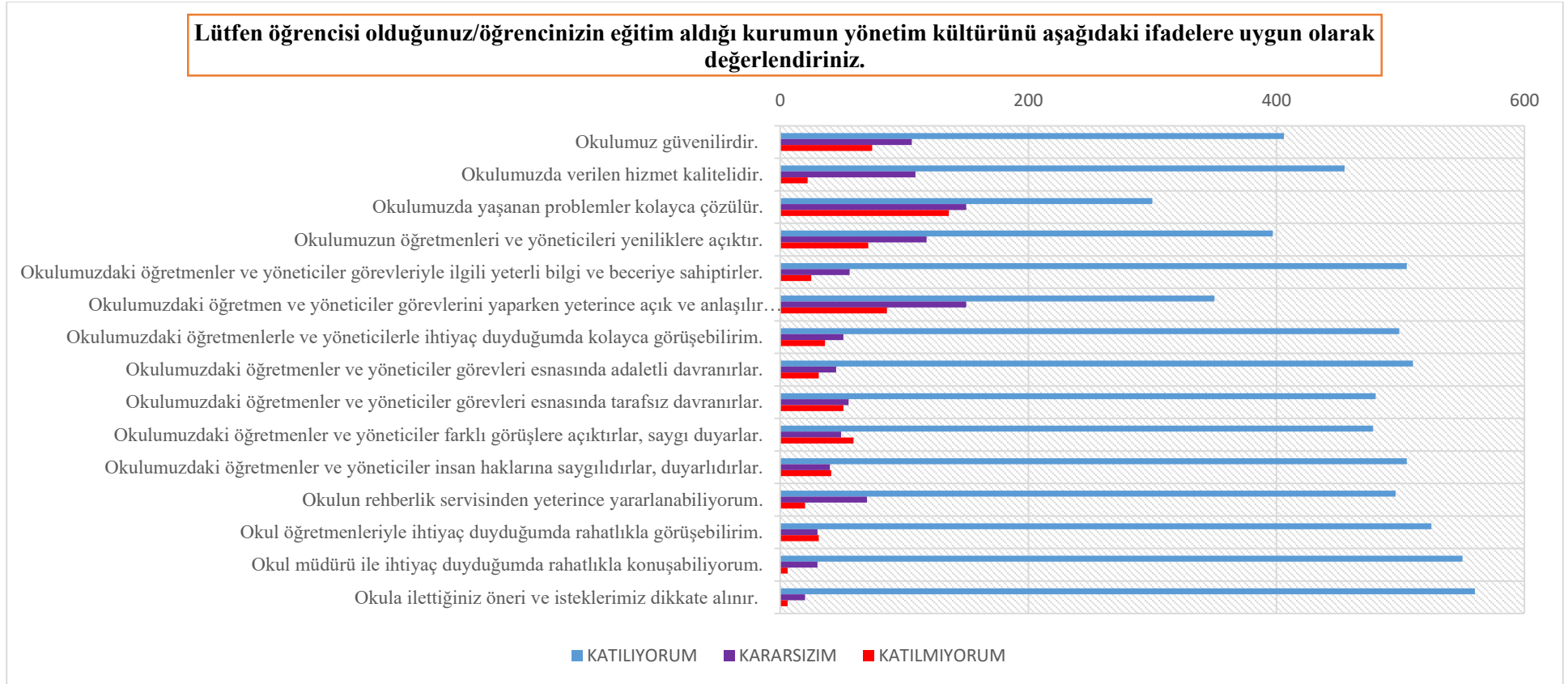
Lütfen görev yaptığınız kurumu; işbirliği ve iletişim yöntemleri, kişisel ve mesleki gelişim, kurumsal kültürün benimsenmesi gibi faktörler açısından aşağıdaki ifadelere uygun olarak değerlendiriniz.



Şekil 4. Yönetici, Öğretmen ve Personel İç Paydaş Anket Sonuçları-3

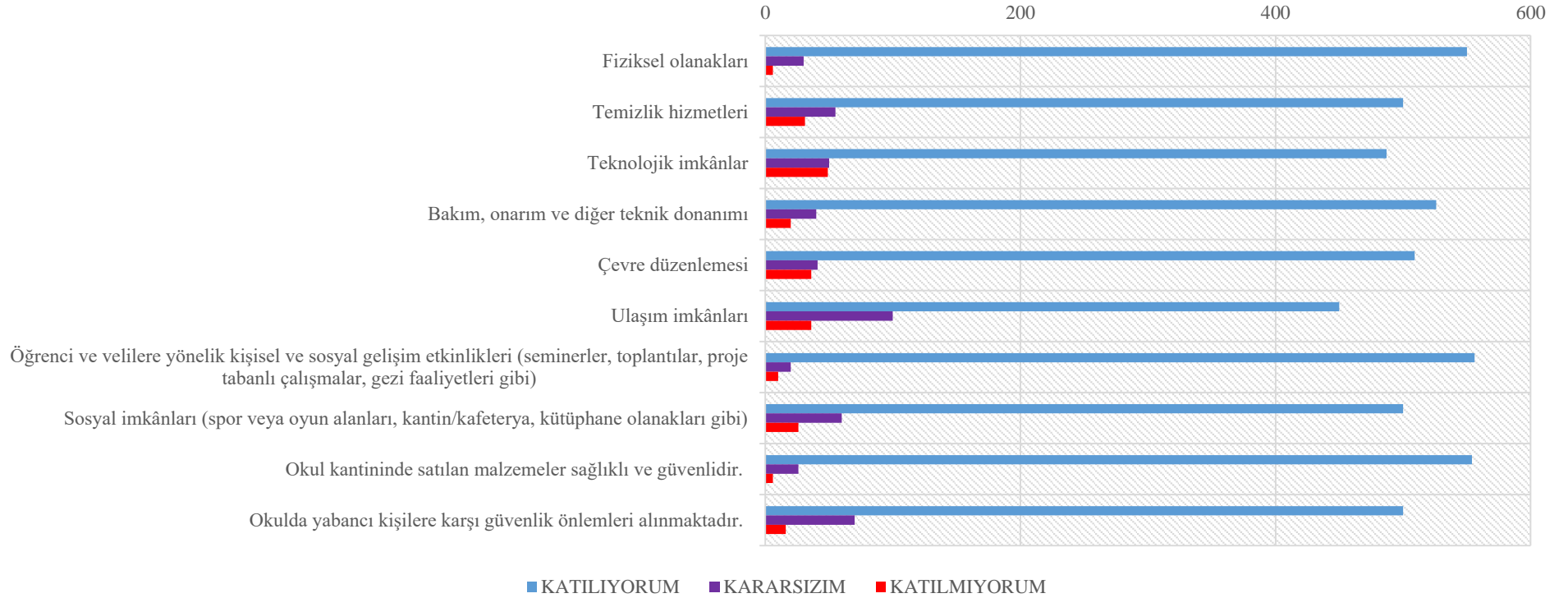
## 5. Veli-Öğrenci İç Paydaş Anketi Sonuçları

Makam Oluru elektronik ortamda 2023 Aralık ayı içerisinde okullarımızda eğitim-öğretim hizmeti gören öğrencilerimiz ve velilerimize yönelik gerçekleştirdiğimiz ve 3 bölüm, 52 sorudan meydana gelen ankete toplamda 586 kişi katılım sağlamıştır.



Şekil 5. Veli, Öğrenci İç Paydaş Anket Sonuçları-1

Lütfen öğrencisi olduğunuz/öğrencinizin eğitim aldığı kurumu; fiziki yapısı ve sunduğu olanaklar açısından yeterlilik durumuna göre değerlendiriniz.



Şekil 6. Veli, Öğrenci İç Paydaş Anket Sonuçları-2

**Lütfen öğrencisi olduğunuz/öğrencinizin eğitim aldığı kurumu; işbirliği ve iletişim yöntemleri, kişisel gelişim, kurumsal kültürün benimsenmesi gibi faktörler aşağıdaki ifadelere uygun olarak değerlendiriniz.**



**Şekil 7. Veli, Öğrenci İç Paydaş Anket Sonuçları-3**

## G. KURULUŞ İÇİ ANALİZ

### 1. Okulun Künyesi

Okulumuzun temel girdilerine ilişkin bilgiler altta yer alan okul künyesine ilişkin tabloda yer almaktadır.

**Tablo 8. Temel Bilgiler Tablosu- Okul Künyesi**

İli: Erzincan		İlçesi: Merkez			
Adres:	Mimar Sinan Mahallesi 1187. Sokak no:8	Coğrafi Konum (link)	<a href="https://goo.gl/map_s/XAQ2c3FNmXE2">https://goo.gl/map_s/XAQ2c3FNmXE2</a>		
Telefon Numarası:	0446 228 27 29	Faks Numarası:	-		
e- Posta Adresi:	887752@meb.k12.tr	Web sayfası adresi:	<a href="http://firatkilic.meb.k12.tr">http://firatkilic.meb.k12.tr</a>		
Kurum Kodu:	887752	Öğretim Şekli:	Tam Gün		
Okulun hizmete giriş tarihi: 1998		Toplam Çalışan Sayısı	41		
Öğrenci Sayısı:	Kız	360	Öğretmen Sayısı	Kadın	23
	Erkek	374		Erkek	13
	Toplam	734		Toplam	36
Derslik başına düşen öğrenci sayısı		25	Şube başına düşen öğrenci sayısı		25
Öğretmen başına düşen öğrenci sayısı		25	Şube başına 30'dan fazla öğrencisi olan şube sayısı		4
Öğrenci başına düşen toplam gider miktarı		68 TL	Öğretmenlerin kurumdaki ortalama görev süresi		20

## 2. Çalışan Bilgileri

Okulumuzun çalışanlarına ilişkin bilgiler altta yer alan tabloda belirtilmiştir.

**Tablo 9. Çalışanların Görev Dağılımı**

Unvan*	Erkek	Kadın	Toplam
Okul Müdürü	1		1
Müdür Yardımcısı	2		2
Sınıf Öğretmeni	9	14	23
Okul Öncesi Öğretmeni	1	3	4
Özel Eğitim Öğretmeni	1	1	2
Branş Öğretmeni	1	2	3
Rehber Öğretmen		2	2
İdari Personel	1		1
Yardımcı Hizmetler Personel		1	1
Güvenlik Personeli			0
Destek Eğitim Öğretmeni	1	1	2
<b>Toplam Çalışan Sayıları</b>	<b>17</b>	<b>24</b>	<b>41</b>

Tablo 10. İdari Personelin Hizmet Süresine İlişkin Bilgiler

Hizmet Süreleri	2023 Yıl İtibarıyla Kişi Sayısı	%
1-4 Yıl	0	0
5-6 Yıl	0	0
7-10 Yıl	0	0
10 Uzeri	3	100

Tablo 11. Okul/Kurumda Oluşan Yönetici Sirkülasyonu Oranı

	Yıl İçerisinde Okul/Kurumdan Ayrılan Yönetici Sayısı			Yıl İçerisinde Okul/Kurumda Göreve Başlayan Yönetici Sayısı		
	2021	2022	2023	2021	2022	2023
TOPLAM	0	0	1	0	0	1



Tablo 12. İdari Personelin Katıldığı Hizmet İçi Programları

Adı ve Soyadı	Görevi	Katıldığı Çalışmanın Adı	Katıldığı Yıl	Belge No
Önder DEMİR	Müdür	Muhakkiklik Semineri (Serbest)	2023	2023240296
Ali AKAN	Müdür Yardımcısı	Muhakkiklik Semineri (Serbest)	2023	2023240283
Tahir İrfan ÖZAYDIN	Müdür Yardımcısı	Çalışanların Temel İş Sağlığı ve Güvenliği Eğitimi Kursu (Tehlikeli/Az Tehlikeli İşyerleri)	2024	2024982128

Tablo 13. Öğretmenlerin Hizmet Süreleri (Yıl İtibarıyla)

Hizmet Süreleri	Kadın	Erkek	Toplam
1-3 Yıl	4		4
4-6 Yıl	1		1
7-10 Yıl	4	2	6
11-15 Yıl	5	2	7
16-20	4	0	4
20 ve üzeri	7	7	14

Tablo 14. Kurumda Gerçekleşen Öğretmen Sirkülasyonunun Oranı

	Yıl İçerisinde Kurumdan Ayrılan Öğretmen Sayısı			Yıl İçerisinde Kurumda Göreve Başlayan Öğretmen Sayısı		
	2021	2022	2023	2021	2022	2023
TOPLAM	5	2	4	5	4	5

Tablo 15. Öğretmenlerin Katıldığı Hizmet İçi Eğitim Programları

Adı ve Soyadı	Branşı	Katıldığı Çalışmanın Adı	Katıldığı Yıl	Belge No
Yasemin ÇOLAK	Okul Öncesi	Özel Yetenekli Öğrencilerin Ayırt Edici Özellikleri Semineri	2023	2023003870
Hatice GÜN	Okul Öncesi	Özel Yetenekli Öğrencilerin Ayırt Edici Özellikleri Semineri	2023	2023003870
Emre CİHANBAŞ	Okul Öncesi	İlk Yardım Eğitimi Kursu	2024	2024240003
Tuğba AKAN AYAYDIN	Okul Öncesi	5 Kelime1 Hikâye Semineri	2023	2023003842
Firdevs DOKGÖZ KARTAL	Sınıf Öğretmeni	Özel Yetenekli Öğrencilerin Ayırt Edici Özellikleri Semineri	2023	2023003870
Safiye GÜLLER	Sınıf Öğretmeni	Okul Yöneticilerinin Rehberlik Koordinasyon Eğitimi Semineri	2023	2023007735
Gönül PEKER	Sınıf Öğretmeni	Okul Yöneticilerinin Rehberlik Koordinasyon Eğitimi Semineri	2023	2023007735
Esra BÜLBÜL	Sınıf Öğretmeni	Özel Yetenekli Öğrencilerin Ayırt Edici Özellikleri Semineri	2023	2023003870
Nurşen KARAGÖZ	Sınıf Öğretmeni	5 Kelime1 Hikâye Semineri	2023	2023003842
Tülay ŞİMDİ MUMCU	Sınıf Öğretmeni	Özel Yetenekli Öğrencilerin Ayırt Edici Özellikleri Semineri	2023	2023003870

Yusuf ALBAYRAK	Sınıf Öğretmeni	Okul Yöneticilerinin Rehberlik Koordinasyon Eğitimi Semineri	2023	2023007735
Nesimi POLAT	Sınıf Öğretmeni	Özel Yetenekli Öğrencilerin Ayırt Edici Özellikleri Semineri	2023	2023003870
Gülüstan ALBAYRAK	Sınıf Öğretmeni	Okul Yöneticilerinin Rehberlik Koordinasyon Eğitimi Semineri	2023	2023007735
Koray DERTLİ	Sınıf Öğretmeni	Özel Yetenekli Öğrencilerin Ayırt Edici Özellikleri Semineri	2023	2023003870
Mehmet DOĞANAY	Sınıf Öğretmeni	Okul Yöneticilerinin Rehberlik Koordinasyon Eğitimi Semineri	2023	2023007735
Muhammer AKSU	Sınıf Öğretmeni	Çalışanların Temel İş Sağlığı ve Güvenliği Eğitimi Kursu (Tehlikeli/Az Tehlikeli İşyerleri)	2024	2024982335
Gökmen KAHRAMAN	Sınıf Öğretmeni	Aktif Öğretim Yöntemleri Semineri	2023	2023003847
Cem GÜNEŞ	Sınıf Öğretmeni	Okullarda Hijyen Eğitimi Semineri	2024	2024982070
Saniye TEKİN	Sınıf Öğretmeni	MEB Birim Amirlerinin Öğretmen Bilgilendirme Semineri	2023	2023007736
Yıldız GÖKÜŞ	Sınıf Öğretmeni	MEB Birim Amirlerinin Öğretmen Bilgilendirme Semineri	2023	2023007736
Selin SULUOVA	Sınıf Öğretmeni	Özel Yetenekli Öğrencilerin Ayırt Edici Özellikleri Semineri	2023	2023003870
Fatma ÇÖLMEKÇİ	Sınıf Öğretmeni	MEB Birim Amirlerinin Öğretmen Bilgilendirme Semineri	2023	2023007736
Gözde ZİNCİRKIRAN	Sınıf Öğretmeni	MEB Birim Amirlerinin Öğretmen Bilgilendirme Semineri	2023	2023007736
Rümeysa Şeyda YILMAZ	Sınıf Öğretmeni	MEB Birim Amirlerinin Öğretmen Bilgilendirme Semineri	2023	2023007736

Betül KUTLU GÖKTÜRK	Sınıf Öğretmeni	MEB Birim Amirlerinin Öğretmen Bilgilendirme Semineri	2023	2023007736
Serap TAŞTAN	Sınıf Öğretmeni	MEB Birim Amirlerinin Öğretmen Bilgilendirme Semineri	2023	2023007736
Serdal KARADAĞ	Sınıf Öğretmeni	Algoritmik Düşünme Eğitimi Kursu	2023	2023007814
Seda DEMİRDÖĞEN	Rehber Öğretmen	MEB Birim Amirlerinin Öğretmen Bilgilendirme Semineri	2023	2023007736
Sultan BEDİR	Rehber Öğretmen	MEB Birim Amirlerinin Öğretmen Bilgilendirme Semineri	2023	2023007736
Alev COŞKUNER	İngilizce	MEB Birim Amirlerinin Öğretmen Bilgilendirme Semineri	2023	2023007736
Eser YILDIRIM	İngilizce	Aktif Öğretim Yöntemleri Semineri	2023	2023003847
Hülya KARAKILÇIK	Özel Eğitim	Özel Yetenekli Öğrencilerin Ayırt Edici Özellikleri Semineri	2023	2023003870
Yunus KARACA	Özel Eğitim	Özel Yetenekli Öğrencilerin Ayırt Edici Özellikleri Semineri	2023	2023003870
Büşra Nur MERCAN	Din Kültürü ve Ahlak Bil.	MEB Birim Amirlerinin Öğretmen Bilgilendirme Semineri	2023	2023007736
Lokman AĞAÇ	Destek Eğitim	MEB Birim Amirlerinin Öğretmen Bilgilendirme Semineri	2023	2023007736
Bahar KARAKAŞ	Destek Eğitim	MEB Birim Amirlerinin Öğretmen Bilgilendirme Semineri	2023	2023007736

Tablo 16. Kurumdaki Mevcut Hizmetli/ Memur Sayısı

	Görevi	Erkek	Kadın	Eğitim Durumu	Hizmet Yılı	Toplam
1	Memur	1		Ön Lisans	33	1
2	Hizmetli (İşçi)		1	Lise	9	1

Tablo 17. Okul/kurum Rehberlik Hizmetleri

Mevcut Kapasite				Mevcut Kapasite Kullanımı ve Performans					
Psikolojik Danışman Norm Sayısı	Görev Yapan Psikolojik Danışman Sayısı	İhtiyaç Duyulan Psikolojik Danışman Sayısı	Görüşme Odası Sayısı	Danışmanlık Hizmeti Alan			Rehberlik Hizmetleri İle İlgili Düzenlenen Eğitim/Paylaşım Toplantısı vb. Faaliyet Sayısı		
				Öğrenci Sayısı	Öğretmen Sayısı	Veli Sayısı	Öğretmenlere Yönelik	Öğrencilere Yönelik	Velilere Yönelik
2	2	0	2	734	36	734	3	9	3

### 3. Bina ve Okulumuzun Alanları

Okulumuzun binası ile açık ve kapalı alanlarına ilişkin temel bilgiler altta yer almaktadır.

Tablo 18. Fiziki Mekân Durumu

Okul Bölümleri		Özel Alanlar	Var	Yok
Okul Kat Sayısı	4	Çok Amaçlı Salon	X	
Derslik Sayısı	26	Çok Amaçlı Saha		X
Derslik Alanları (m <sup>2</sup> )	50	Kütüphane	X	
Kullanılan Derslik Sayısı	26	Fen Laboratuvarı	X	
Şube Sayısı	30	Bilgisayar Laboratuvarı		X
İdari Odaların Alanı (m <sup>2</sup> )	25+25+50=100	İş Atölyesi		X
Öğretmenler Odası (m <sup>2</sup> )	44	Beceri Atölyesi		X
Okul Oturum Alanı (m <sup>2</sup> )	2173	Pansiyon		X
Okul Bahçesi (Açık Alan)( m <sup>2</sup> )	6100	Resim Odası		X
Okul Kapalı Alan (m <sup>2</sup> )	8273	Müzik Odası		X
Sanatsal, bilimsel ve sportif amaçlı toplam alan (m <sup>2</sup> )	305			
Kantin (m <sup>2</sup> )	28			
Tuvalet Sayısı	17			

#### 4. Sınıf ve Öğrenci Bilgileri

2024 yılı Mart ayı itibariyle okulumuzda yer alan sınıfların öğrenci sayıları alttaki tabloda verilmiştir.

**Tablo 19. Sınıf kademesine göre öğrenci cinsiyet durumu**

SINIFI	Kız	Erkek	Toplam
Okul Öncesi	41	48	89
1. Sınıf	73	93	166
2. Sınıf	88	75	163
3. Sınıf	91	93	184
4.Sınıf	67	61	128
Özel Eğitim	0	4	4
<b>Toplam</b>	<b>360</b>	<b>374</b>	<b>734</b>

5. Donanım ve Teknolojik Kaynaklarımız

Tablo 20. Teknolojik Kaynaklar Tablosu

	2021	2022	2023	İhtiyaç
Akıllı Tahta Sayısı	24	24	24	0
Masaüstü Bilgisayar Sayısı	7	7	7	0
Taşınabilir Bilgisayar Sayısı	5	5	5	0
Projeksiyon Sayısı	4	4	4	0
Çok Fonksiyonlu yazıcı Sayısı	2	2	2	0
TV Sayısı	1	1	1	0
Yazıcı Sayısı	5	5	5	0
Fotokopi Makinası Sayısı	2	2	2	0
İnternet Bağlantı Hızı	16 Mbps	16 Mbps	16 Mbps	0



## 6. Mali Kaynaklar

Okulumuzun genel bütçe ödenekleri, okul aile birliđi gelirleri ve diđer katkılarda dâhil olmak üzere gelir ve giderlerine ilişkin son beş yıl gerçekleşme bilgileri alttaki tabloda verilmiştir.

Tablo 21. Kaynak Tablosu

Kaynaklar	2019	2020	2021	2022	2023
Genel Bütçe	0	0	0	0	0
Okul Aile Birliđi	1,500	400	14,386	1,704	22,411
Özel İdare	0	0	0	0	0
Kira Gelirleri	0	0	0	0	0
Döner Sermaye	0	0	0	0	0
Dış Kaynak/Projeler	0	0	0	0	0
Diđer	0	0	0	0	0
TOPLAM	1,500	400	14,386	1,704	22,411

Tablo 22. Harcama Kalemler

Harcama Kalemi	Çeşitleri
Personel	Sözleşmeli olarak çalışan personelin (sekreter temizlik, güvenlik) ücret, vergi, sigorta vb. giderleri
Onarım	Okul/kurum binası ve tesisatlarıyla ilgili her türlü küçük onarım; makine, bilgisayar, yazıcı vb. bakım giderleri
Sosyal-sportif faaliyetler	Etkinlikler ile ilgili giderler
Temizlik	Temizlik malzemeleri alımı
İletişim	Telefon, faks, internet, posta, mesaj giderleri
Kırtasiye	Her türlü kırtasiye ve sarf malzemesi giderleri

Tablo 23. Gelir-Gider Tablosu

YILLAR	2021		2022		2023	
	GELİR	GİDER	GELİR	GİDER	GELİR	GİDER
Temizlik	5.500	1.000	2.000	2.000	9.960	2.560
Küçük Onarım	4.500		50.000	50.000	25.000	10.000
Bilgisayar Harcamaları	1.000		3.000	3.000		
Büro Makinaları Harcamaları			1.505	1.505	1.000	1.000
Telefon	3.500	1.000	1.000	1.000	2.000	2.000
Sosyal Faaliyetler	1.495	1.105	1.000	1.000	1.000	1.000
Kırtasiye	2.500	1.000	5.000	5.000	1.000	1.000
GENEL	18.495	4.105	63.505	61.505	39.960	17.560

## 7. İstatistik Veriler

- Şehit Jandarma Uzman Çavuş Fırat Kılıç İlkokulu 2020-2021 eğitim öğretim yılında 745 öğrenci, 2021-2022 eğitim öğretim yılında 751 öğrenci ve 2022-2023 eğitim öğretim yılında 754 öğrenciye sahip olmuştur.
- Son üç eğitim öğretim yılında ilkokul şubeleri 23, ana sınıfı şubeleri 4 ve özel eğitim şubeleri 4 olmak üzere eğitim öğretime devam etmiştir. Son üç dönemde de ilkokullarda sınıf ortalama mevcutları 28, ana sınıflar ortalama mevcutları 15 şeklinde görülmüştür.
- 2020-2021 eğitim öğretim yılı sonunda 5, 2021-2022 eğitim öğretim yılı sonunda 6, 2022-2023 eğitim öğretim yılı sonunda 7 öğrenci sınıf tekrarı yapmıştır. 2020-2021, 2021-2022 ve 2022-2023 eğitim ve öğretim yıllarında okulumuzda santraç kursları 2 farklı sınıf şeklinde açılmıştır ve bu kursları yıl boyu ortalama 50 öğrenci katılmıştır. Bu kursların dışında okulumuzda 2020-2021 eğitim öğretim yılında zekâ oyunları kursuna 25 öğrenci ve resim kursuna 20 öğrenci, 2021-2022 eğitim öğretim yılında zekâ oyunları kursuna 30 öğrenci, resim kursuna 25 öğrenci, melodika kursuna 60 öğrenci, 2022-2023 eğitim öğretim yılında melodika kursuna 80 öğrenci, halk oyunları kursuna 50 öğrenci, resim kursuna 90 öğrenci ve Kuran-ı Kerim kursuna 100 öğrenci katılmıştır.
- İYEP kursuna 2020-2021 eğitim öğretim yılında 8, 2021-2022 eğitim öğretim yılında 9 ve 2022-2023 eğitim öğretim yılında 11 öğrenci kalmıştır.
- 2022-2023 eğitim öğretim yılı ara tatilde ve yaz tatilinde toplam 30 tane 4. Sınıf öğrencisine İngilizce ve Matematik derslerinden DYK yapılarak kurs verilmiştir.
- 2020-2021 eğitim öğretim yılı itibariyle öğrencilerin akademik başarı ortalamaları %95, 2021-2022 eğitim öğretim yılı itibariyle öğrencilerin akademik başarı ortalamaları %96 ve 2022-2023 eğitim öğretim yılı itibariyle öğrencilerin akademik başarı ortalamaları % 93 olmuştur.
- Anasınıflarımıza devam eden ve bu sınıflardaki doluluk oranı 2020-2021 eğitim öğretim yılında % 88, 2021-2022 eğitim öğretim yılında %90 ve 2022-2023 eğitim öğretim yılında % 87 olmuştur.

## H. PESTLE ANALİZİ

Müdürlüğümüzün faaliyetlerini ve yönetim sürecini etkileyen politik, ekonomik, sosyokültürel, teknolojik, yasal ve çevresel dış etkenler tespit edilerek PESTLE Matrisinde gösterilmiştir. PESTLE Matrisi hazırlanırken “Uygulanmakta Olan Stratejik Planın Değerlendirilmesi, Mevzuat Analizi, Üst Politika Belgeleri Analizi, Faaliyet Alanları, Paydaş Görüşleri, Kurum İçi Analiz” birlikte değerlendirilmiştir.

**Tablo 24. PESTLE (Politik-Yasal, Ekonomik, Sosyo-Kültürel, Teknolojik, Ekolojik, Etik) Analizi Tablosu**

Politik-Yasal etkenler		Ekonomik etkenler
Kalkınma Planı ve Orta Vadeli Program, Bakanlık, il ve ilçe stratejik planlarının incelenmesi, Yasal yükümlülüklerin belirlenmesi, Oluşturulması gereken kurul ve komisyonlar, Okul/kurum çevresindeki politik durum.		Okul/kurumun bulunduğu çevrenin genel gelir durumu, İş kapasitesi, Okul/kurumun gelirini arttırıcı unsurlar, Okul/kurumun giderlerini arttıran unsurlar, Tasarruf sağlama imkânları, İşsizlik durumu, Mal-ürün ve hizmet satın alma imkânları, Kullanılabilir bütçe
Sosyokültürel etkenler		Teknolojik etkenler

<p><b>Kariyer beklentileri,</b> <b>Ailelerin ve öğrencilerin bilinçlenmeleri,</b> <b>Aile yapısındaki değişimler (geniş aileden çekirdek aileyegeçiş, erken yaşta evlenme vs.),</b> <b>Nüfus artışı,</b> <b>Göç,</b> <b>Nüfusun yaş gruplarına göre dağılımı,</b> <b>Hayat beklentilerindeki değişimler (Hızlı para kazanma hırısı, lüks yaşama düşkünlük, kırsal alanda kentselyaşam),</b> <b>Beslenme alışkanlıkları,</b> <b>Değerler, mesleki etik kuralları vb.</b></p>		<p><b>Okul/kurumun teknoloji kullanım durumu</b> <b>e- Devlet uygulamaları,</b> <b>Dijital Platformlar üzerinden uzaktan eğitim imkânları,</b> <b>Okul/kurumun sahip olmadığı teknolojik araçlar</b> <b>Personelin ve öğrencilerin teknoloji kullanım kapasiteleri,</b> <b>Personelin ve öğrencilerin sahip olduğu teknolojik araçlar,</b> <b>Teknoloji alanındaki gelişmeler</b> <b>Teknolojinin eğitimde kullanımı</b></p>
<b>Çevresel Etkenler</b>		
<p><b>Hava ve su kirlenmesi,</b> <b>Toprak yapısı,</b> <b>Bitki örtüsü,</b> <b>Doğal kaynakların korunması için yapılan çalışmalar,</b> <b>Çevrede yoğunluk gösteren hastalıklar,</b> <b>Doğal afetler (deprem kuşağında bulunma, Covid 19, kene vakaları vb.)</b></p>		

## I. GZFT ANALİZİ

Durum analizi kapsamında kullanılacak temel yöntem olan GZFT (Güçlü Yönler, Zayıf Yönler, Fırsatlar ve Tehditler ) analizidir. Genel anlamda kurum/kuruluşun bir bütün olarak mevcut durumunun ve tecrübesinin incelenmesi, üstün ve zayıf yönlerinin tanımlanması ve bunların çevre şartlarıyla uyumlu hale getirilmesi sürecine GZFT analizi adı verilir. GZFT analizi, kurum/kuruluş başarısı üzerinde kilit role sahip faktörlerin tespit edilerek, stratejik kararlara esas teşkil edecek şekilde yorumlanması sürecidir. Bu süreçte kurum/kuruluş ve çevresiyle ilgili kilit faktörler belirlenerek niteliğini artırmak için izlenebilecek stratejik alternatifler ortaya konulmaktadır. İdarenin ve idareyi etkileyen durumların analitik bir mantıkla değerlendirilmesi ve idarenin güçlü ve zayıf yönleri ile idareye karşı oluşabilecek idarenin dış çevresinden kaynaklanan fırsatlar ve tehditlerin belirlendiği bir durum analizi yöntemidir.

Okulumuzun temel istatistiklerinde verilen okul künyesi, çalışan bilgileri, bina bilgileri, teknolojik kaynak bilgileri ve gelir gider bilgileri ile paydaş anketleri sonucunda ortaya çıkan sorun ve gelişime açık alanlar iç ve dış faktör olarak değerlendirilerek GZFT tablosunda belirtilmiştir. Dolayısıyla olguyu belirten istatistikler ile algıyı ölçen anketlerden çıkan sonuçlar tek bir analizde birleştirilmiştir. Kurumun güçlü ve zayıf yönleri donanım, malzeme, çalışan, iş yapma becerisi, kurumsal iletişim gibi çok çeşitli alanlarda kendisinden kaynaklı olan güçlülükleri ve zayıflıkları ifade etmektedir ve ayrımda temel olarak okul müdürü/müdürlüğü kapsamından bakılarak iç faktör ve dış faktör ayrımı yapılmıştır.

Tablo 25. GZFT Analizi Tablosu-Güçlü Yönler

## GÜÇLÜ YÖNLER

**Öğrenciler**

Akademik yönden ve hazır bulunuşlukları dengeli olan öğrencilere sahip olmamız.

**Çalışanlar**

Yabancı dil bilen, yüksek lisans ve doktora yapan sayısı ve mesleki tecrübesi yüksek olan öğretmenlere sahip olmamız.

**Veliler**

Eğitim ve kültür seviyesi yüksek olan velilere sahip olmamız.

**Bina ve Yerleşke**

Yeterli fiziki imkanlara sahip olmamız ve merkezi konumda olması.

**Donanım**

Yeterli düzeyde donanıma sahip olması.

**Bütçe**

Hayırsseverlerin ve okul aile birliğinin eğitim süreçlerini desteklemesi.

**Yönetim Süreçleri**

İşbirliğine dayalı yönetim anlayışına sahip olmamız.

**İletişim Süreçleri**

İletişime açık bir eğitim sürecinin benimsenmiş olması. vb Ülkemizin en seçkin okullarından biri olması ve ulusal düzeyde tanınmış olması. Güçlü bir mezun lobisinin ve mezunlar ağının olması.



Tablo 26. GZFT Analizi Tablosu-Zayıf Yönler

ZAYIF YÖNLER

**Öğrenciler**

Not kaygılarının yüksek olması. Öğrencilerin devamsızlığı

**Çalışanlar**

Kaliteli personel bulmakta zorlanmamız.

**Veliler**

Not kaygılarının yüksek olması, okula ilgisiz velilerin varlığı.

**Bina ve Yerleşke**

Okul binasının büyük ve ek yapının olmasından dolayı okulun 2 kapısı olması. Giriş çıkışların kontrolünün zor olması.

**Donanım**

Etkileşimli tahtaların sık sık arızalanması.

**Bütçe**

Bütçenin kullanımı konusunda paydaşlarla ortak bir karara varmada karşılaşılan zorluklar.

**Yönetim Süreçleri**

Yönetim süreçlerine dış paydaşların müdahaleleri.

**İletişim Süreçleri**

İletişim kanalları kapalı olan okul paydaşlarının varlığı.

Tablo 27. GZFT Analizi Tablosu-Fırsatlar

---

FIRSATLAR

---

**Politik**

Hem genç hem de tecrübeli öğretmenlerin bir arada çalışması.

**Ekonomik**

Okul aile birliğinin olması.

**Sosyolojik**

Çok farklı kültürlerden ve farklı coğrafi bölgelerden öğrencinin olması.

**Teknolojik**

Modern bilgisayar sınıfının olması. Teknolojik gelişmelere açık ve meraklı öğrencilerin olması.

**Mevzuat-Yasal**

Bünyesinde anasınıfı ve özel eğitim sınıfları barındıran okul olması.

**Ekolojik**

Okulun konumunun okul dışı öğrenme alanlarına (Fabrika, hastane, huzurevi...) yakın olması.

---

Tablo 28. GZFT Analizi Tablosu-Tehditler

TEHDİTLER

**Politik**

Değişen mevzuatlar.

**Ekonomik**

Öğrenci sayısının fazla olmasından dolayı sınıf içi ve okul eşyalarının sürekli yenilenme gerekliliği.

**Sosyolojik**

Çok farklı kültürlerden öğrencinin olması.

**Teknolojik**

Fatih projesi kapsamında yer alan internet altyapısının tamamlanmış olması.

**Mevzuat-Yasal**

Mevzuat süreçlerinin projeleri uygulamada sorunlara neden olması.

**Ekolojik**

Okulun yer aldığı bölgede araç yoğunluğu ve trafik sıkışıklığının olması.

**İ.TESPİTLER VE İHTİYAÇLARIN BELİRLENMESİ**

Gelişim ve sorun alanları analizi ile GZFT analizi sonucunda ortaya çıkan sonuçların planın geleceğe yönelim bölümü ile ilişkilendirilmesi ve buradan hareketle hedef, gösterge ve eylemlerin belirlenmesi sağlanmaktadır. Gelişim ve sorun alanları ayrımında eğitim ve öğretim faaliyetlerine ilişkin üç temel tema olan Eğitime Erişim, Eğitimde Kalite ve kurumsal Kapasite kullanılmıştır. Eğitime erişim, öğrencinin eğitim faaliyetine erişmesi ve tamamlamasına ilişkin süreçleri; Eğitimde kalite, öğrencinin akademik başarısı, sosyal ve bilişsel gelişimi ve istihdamı da dâhil olmak üzere eğitim ve öğretim sürecinin hayata hazırlama evresini; Kurumsal kapasite ise kurumsal yapı, kurum kültürü, donanım, bina gibi eğitim ve öğretim sürecine destek mahiyetinde olan kapasiteyi belirtmektedir.

**Tablo 29. Tespitler ve İhtiyaçlar Tablosu**

DURUM ANALİZİ AŞAMALARI	TESPİTLER/ SORUN ALANLARI	İHTİYAÇLAR/ GELİŞİM ALANLARI
<b>Uygulanmakta Olan Stratejik Planın Değerlendirilmesi</b>	Hedeflerin, paydaş beklentilerini tam olarak ifade edecek şekilde ihtiyaçları karşılayacak sayıda ve nitelikte olmaması	Okul düzeyinde Stratejik Plan İzleme ve Değerlendirme çalışmalarının daha nitelikli şekilde yapılmalı Hedeflerin, stratejik planda yer alan analizlerin tamamı değerlendirilerek, içerik ve sayı bakımından iyi ifade edilmesi Okul, ilçe ve il planlarının birbirine uyumlu olarak düzenlenmesi Hedefler somut, ulaşılabilir ve gerçekçi olacak şekilde belirlenmeli Hedefler ve stratejiler, durum analizinde ortaya çıkan sorun/gelişim alanları ve ihtiyaçlara uygun olarak belirlenmeli
<b>Paydaş Analizi</b>	Paydaşların çeşitliliği ve paydaş kitlesinin nicel büyüklüğü, İdarenin sorumluluk veya yetki alanı dışında paydaş beklentilerinin bulunması Aileler ile iletişim ve iş birliği yetersizliği.	Paydaşların idareden beklentilerinin faaliyet alanlarıyla uyumu sağlanmalı, plan döneminde kurumsal faaliyetler hakkında paydaşlara düzenli bilgilendirme yapılması
<b>İnsan Kaynakları Yetkinlik Analizi</b>	Çalışanlarımızın bir birimde uzun süre çalışması Çalışanların diğer birimlerde görevlendirildiğinde, birim hizmet faaliyetleri konusunda bilgi ihtiyacı yaşamaktadır Okulda/kurumda görülen personel ihtiyacının fazla olması	Okul ve kurum personellerin görevlendirme ile farklı bir kuruma/okula veya merkeze çekilmesinin engellenmesi

<b>Kurum Kültürü Analizi</b>	Stratejik Yönetim Süreci ile ilgili iş ve işlemleri koordine edecek, nitelikli personel sayısının az olması	Stratejik yönetim süreci hakkında eğitilmiş personel sayısının artırılması
<b>Fiziki Kaynak Analizi</b>	Kurumumuzdaki pikap, minibüs türü taşıma araçlarının sayısı, ihtiyaçların karşılanmasında yetersizdir Geniş katılımlı konferans ve toplantıların yapılacağı bir salonumuzun bulunmaması	Kurumumuz bünyesinde yürütülen proje çalışmalarında öğrenci ve öğretmenlerin taşınması için ulaşım aracı tahsis edilmesi İl düzeyinde gerçekleştirilen çalıştay, toplantı, seminer vb. durumlar için geniş bir salonun hizmete açılması sağlanmalıdır
<b>Teknoloji ve Bilişim Altyapısı Analizi</b>	Yerel düzeyde oluşturulan istatistik sisteminin etkin şekilde kullanılamaması	Yerel istatistik sisteminin etkin şekilde kullanılması için gerekli yasal düzenlemelerin yapılması

# STRATEJİK PLAN



## III. BÖLÜM GELECEĞE BAKIŞ

### 3. BÖLÜM: GELECEĞE BAKIŞ

#### A. Misyon

**Misyonumuz:**

#### MİSYONUMUZ

*Güvenli bir okul ortamında tüm bireylerin potansiyellerini en üst düzeyde geliştirmelerine ve topluma katkıda bulunmalarına zemin hazırlamaktır.*

**B. Vizyon**

**Vizyonumuz:**

**VİZYONUMUZ**

*Bilimsel ve güncel bilgilere dayalı yapılandırmacı ve kapsayıcı yaklaşımla her bireyin değerli hissettiği bir okul kültürü oluşturmaktır.*



## C. Temel Değerlerimiz

### Temel Değerlerimiz:

#### TEMEL DEĞERLERİMİZ

- Fırsat eşitliği
- Kültürel ve sanatsal duyarlılık
- İnsan, toplum, bilim ve çevre duyarlılığı
- Din, ahlak ve değerlere bağlılık
- Hukuk ve adalet
- Katılımcılık ve istişare kültürü
- Tarafsızlık, hesap verebilirlik ve şeffaflık
- Sorumluluk
- Vatanseverlik
- Liyakat

# STRATEJİK PLAN

## 2024-2028

Tablo 30. Stratejik Amaçlar, Hedefler

<b>AMAÇ 1 (A1)</b>	<b>Öğrencilerin eğitim öğretime etkin katılımlarıyla donanımlı olarak bir üst öğrenime geçişi sağlanacaktır.</b>
<b>Hedef 1.1 (H1.1)</b>	Öğrenme kayıpları önleyici çalışmalar yapılarak azaltılacaktır.
<b>AMAÇ 2 (A2)</b>	Temel eğitimde öğrencilerin kaliteli eğitime erişimleri fırsat eşitliği temelinde artırılarak bilişsel, duyuşsal ve fiziksel olarak çok yönlü gelişimleri sağlanacak ve temel hayat becerilerini edinmiş öğrenciler yetiştirilecektir.
<b>Hedef 2.1 (H2.1)</b>	Öğrencilerin bilimsel, kültürel, sanatsal, sportif ve toplum hizmeti alanlarında ders dışı etkinliklere katılım oranı artırılacaktır.
<b>AMAÇ 3 (A3)</b>	Öğrencilere medeniyetimizin ve insanlığın ortak değerleriyle çağın gereklerine uygun bilgi, beceri, tutum ve davranışlar kazandırılacaktır.
<b>Hedef 3.1 (H3.1)</b>	Öğrencilere evrensel değerler, sağlıklı yaşam ve çevre bilinci duyarlılığı kazandırılacaktır.
<b>AMAÇ 4 (A4)</b>	Kurumun insan kaynağı kapasitesini geliştirerek ulusal ve uluslararası standartlara uygun eğitim hizmeti sunulacaktır.
<b>Hedef 4.1 (H4.1)</b>	Okul aile işbirliği sağlanarak kurum kültürü geliştirilecektir.
<b>AMAÇ 4 (A5)</b>	Eğitim ortamlarının fiziki imkânları geliştirilecektir.
<b>Hedef 5.1 (H5.1)</b>	Temel eğitimde okulların niteliğini arttıracak uygulama ve çalışmalara yer verilecektir.

2024-2028 Stratejik Planı 5 amaç, 5 hedef, 20 performans göstergesi, 16 stratejiden oluşmaktadır.

## E. AMAÇ, HEDEF, GÖSTERGE VE STRATEJİLER

AMAÇ (A1)	Öğrencilerin eğitim öğretime etkin katılımlarıyla donanımlı olarak bir üst öğrenime geçişi sağlanacaktır.								
HEDEF (H1.1)	Öğrenme kayıpları önleyici çalışmalar yapılarak azaltılacaktır.								
Performans Göstergesi (PG)	Hedefe Etkisi (%)	Başlangıç Değeri (2023)	2024	2025	2026	2027	2028	İzleme Sıklığı	Raporlama Sıklığı
PG.1.1.1 İlkokullarda Yetiştirme Programına (İYEP) dâhil olan öğrencilerin Türkçe dersi kazanımlarına ulaşma oranı (%)	% 30	% 89	% 90	% 91	% 92	% 93	% 94	6 AY	6 AY
PG.1.1.2. İlkokullarda Yetiştirme Programına dâhil olan öğrencilerin matematik dersi kazanımlarına ulaşma oranı (%)	% 20	% 85	% 87	% 88	% 90	% 92	% 93	6 AY	6 AY
PG.1.1.3. 20 gün ve üzeri özürsüz devamsızlık yapan öğrenci oranı (%)	% 20	% 11	% 10	% 9	% 8	% 7	% 6	6 AY	6 AY
PG.1.1.4. 20 gün ve üzeri özürsüz devamsızlık yapan öğrenci oranı (%)	% 15	% 14	% 12	% 10	% 9	% 8	% 7	6 AY	6 AY
PG 1.1.5 Öğrenci başına okunan kitap sayısı	% 15	% 35	% 38	% 45	% 46	% 47	% 50	6 AY	6 AY
<b>KOORDİNATÖR BİRİM</b>	İYEP Komisyonu								
<b>İŞ BİRLİĞİ YAPILACAK BİRİM(LER)</b>	Öğretmenler Kurulu, Zümre Öğretmenler Kurulu								
<b>RİSKLER</b>	Salgın hastalıklar nedeniyle öğrencilerin ara devamsızlık yapması İYEP'e destek amaçlı kullanılan dijital platformlara öğrencilerin ev ortamında ulaşamaması								

<b>STRATEJİLER</b>	<p>S1 Öğrencilerin Türkçe dersindeki eksikleri tespit edilerek İYEP aracılığıyla akademik yeterliklerinin artırılması sağlanacaktır.</p> <p>S2 Öğrencilerin matematik derslerindeki eksikleri tespit edilerek İYEP aracılığıyla akademik yeterliklerinin artırılması sağlanacaktır.</p> <p>S3 Dijital platformlar aracılığıyla öğrencilerin tamamlayıcı ve destekleyici eğitim almaları sağlanacaktır.</p> <p>S4 İYEP'in ders içeriklerine katkı sağlayacak etkinlik, okuma vb. aktivitelerin zenginleştirilmesi sağlanacaktır.</p> <p>S5 Okul kütüphanesi zenginleştirilecek, öğrencilerin kitap okumasını teşvik edecek etkinlikler düzenlenecektir.</p>
<b>MALİYET TAHMİNİ</b>	1.500
<b>TESPİTLER</b>	<p>Öğrencilerin ara devamsızlık yapmaları, İYEP kazanımlarına ulaşma oranlarını azaltmaktadır.</p> <p>Veliler, öğrencilerin İYEP'e göre tespit edilen eksiklikleri yerine diğer derslerden (programlardan) destek almayı talep etmektedirler.</p>
<b>İHTİYAÇLAR</b>	<p>İYEP'e göre eksiklikleri belirlenen öğrencilerin programa katılım zorunluluğunun getirilmesi</p> <p>İYEP'de devam zorunluluğunun getirilmesi</p>

AMAÇ (A2)	Temel eğitimde öğrencilerin kaliteli eğitime erişimleri fırsat eşitliği temelinde artırılarak bilişsel, duyuşsal ve fiziksel olarak çok yönlü gelişimleri sağlanacak ve temel hayat becerilerini edinmiş öğrenciler yetiştirilecektir.									
HEDEF (H2.1)	Öğrencilerin bilimsel, kültürel, sanatsal, sportif ve toplum hizmeti alanlarında ders dışı etkinliklere katılım oranı artırılacaktır.									
Performans Göstergesi (PG)	Hedefe Etkisi (%)	Başlangıç Değeri (2023)	2024	2025	2026	2027	2028	İzleme Sıklığı	Raporlama Sıklığı	
PG.2.1.1 Okulda bir eğitim ve öğretim döneminde bilimsel, kültürel, sanatsal ve sportif alanlarda en az bir faaliyete katılan öğrenci oranı (%)	% 25	% 42	% 45	% 47	% 50	% 55	% 59	6 AY	6 AY	
PG.2.1.2 Bir eğitim ve öğretim yılında en az iki sosyal sorumluluk ve toplum hizmeti çalışmalarına katılan öğrenci oranı (%)	% 25	% 35	% 37	% 39	% 42	% 45	% 46	6 AY	6 AY	
PG.2.1.3 Bir eğitim ve öğretim yılında yerel, ulusal ve uluslararası proje, yarışma vb. etkinliklere katılan öğrenci oranı (%)	% 25	% 14	% 15	% 16	% 19	% 20	% 22	6 AY	6 AY	
PG.2.1.4 Okulda bir eğitim ve öğretim yılında geleneksel çocuk oyunları alt başlığında en az bir faaliyete katılan öğrenci oranı (%)	% 25	% 49	% 52	% 53	% 54	% 57	% 60	6 AY	6 AY	
<b>KOORDİNATÖR BİRİM</b>	Öğretmenler Kurulu									
<b>İŞ BİRLİĞİ YAPILACAK BİRİM(LER)</b>	Okul Aile Birliği									
<b>RİSKLER</b>	Etkinlikler için maddi destek ve işbirliği sağlanamaması Okul bahçelerinin genellikle betonarme zeminden oluşması İlçeler arasında mevcut mesafenin uzak olması Proje tabanlı çalışmaların belirli (odak) hedef kitleye yönelik hazırlanmaması, geneli kapsamaması Re'sen uygulanan tekrar niteliğindeki proje çalışmaları									

<b>STRATEJİLER</b>	<p>S1 Her bir öğrencinin bir kulüp faaliyetinde aktif olarak yer alması sağlanarak kulüp faaliyetlerinin etkinliği artırılacaktır.</p> <p>S2 Öğrencilerin seviyelerine uygun olarak toplumsal sorunların çözümüne katkı sağlamak ve farkındalık oluşturmak amacıyla afet ve acil durum, çevre, eğitim, spor, kültür ve turizm, sağlık ve sosyal hizmetler alanlarında toplum hizmeti faaliyetlerine katılımları artırılacaktır.</p> <p>S3 Okul bünyesinde yarışmalar düzenlenecektir.</p> <p>S4 Diğer kurum ve kuruluşlarla iş birliği içerisinde yürütülen bilimsel, sosyal, kültürel, sanatsal ve sportif alanlardaki faaliyetler artırılacaktır.</p> <p>S5 Öğrenci seviyesi ve öğretim programı kazanımlarına uygun olarak geleneksel çocuk oyunları ders içi etkinliklerde kullanılacaktır.</p>
<b>MALİYET TAHMİNİ</b>	2.500
<b>TESPİTLER</b>	<p>Bilimsel, kültürel, sanatsal ve sportif faaliyetler için maddi kaynak ve materyal gereksinimi bulunmaktadır. Niteliksel açıdan işbirliği yapılacak kurum sayısı yeterli değildir.</p> <p>Belirlenmiş programı olan ve süreç odaklı ve ulusal veya uluslararası çalışmalara yeterli düzeyde katılımcı sağlanamamaktadır.</p> <p>Yürütülen her çalışma “proje” olarak adlandırılmakta, önyargılara sebep olmaktadır.</p> <p>Proje tabanlı çalışmaların çoğunluğu odak hedef kitleye hitap etmemekte, tüm gurupları kapsamaktadır.</p> <p>Okullarda yürütülen çalışmalara benzerliği bulunan ve re’sen yürütülen proje çalışmaları tekrar niteliğinde olduğundan emek ve zaman kaybına neden olmakta, proje çalışmalarına katılımı gönüllülüğü azaltmaktadır.</p> <p>Bakanlık, il, ilçe düzeyinde uygulanan proje tabanlı çalışmaların çoğunluğunun “ihtiyaç analizi” yapılmaksızın uygulanması, proje çalışmaları sonucunda “etki analizi” yapılmaması</p>
<b>İHTİYAÇLAR</b>	<p>Bilimsel, kültürel, sanatsal ve sportif faaliyetler için maddi kaynak sağlanması</p> <p>Proje tabanlı çalışmalardan önce ihtiyaç analizi, çalışma sonrasında etki analizi yapılması</p> <p>Proje çalışması katılımcılarının, çalışmalar öncesinde hazırlık, amaç-hedef belirleme stratejileri, risk değerlendirmesi, uygulama, izleme-değerlendirme vb. süreçler ve ilgili kavramlar hakkında bilgi edinmesi</p>

AMAÇ (A3)		Öğrencilere medeniyetimizin ve insanlığın ortak değerleriyle çağın gereklerine uygun bilgi, beceri, tutum ve davranışlar kazandırılacaktır.							
HEDEF (H3.1)		Öğrencilere evrensel değerler, sağlıklı yaşam ve çevre bilinci duyarlılığı kazandırılacaktır.							
Performans Göstergesi (PG)	Hedefe Etkisi (%)	Başlangıç Değeri (2023)	2024	2025	2026	2027	2028	İzleme Sıklığı	Raporlama Sıklığı
PG.3.1.1 Sağlıklı ve dengeli beslenme ile ilgili eğitim verilen öğrenci oranı	% 30	% 56	% 57	% 58	% 60	% 65	% 75	6 AY	6 AY
PG.3.1.2 Çevre bilinci, nezaket kuralları ile ilgili eğitim verilen öğrenci oranı	% 25	% 55	% 58	% 60	% 62	% 64	% 70	6 AY	6 AY
PG.3.1.3 Nezaket kuralları ile ilgili eğitim verilen öğrenci oranı	% 25	% 53	% 55	% 58	% 60	% 62	% 70	6 AY	6 AY
PG 3.1.4 Akran zorbalığı ve siber zorbalıkla ilgili konularda eğitim verilen öğrenci oranı	% 20	% 58	% 60	% 61	% 62	% 63	% 72	6 AY	6 AY
<b>KOORDİNATÖR BİRİM</b>	Rehberlik Birimi								
<b>İŞ BİRLİĞİ YAPILACAK BİRİM(LER)</b>	Zümre Öğretmenler Kurulu								
<b>RİSKLER</b>	Ebeveyn tutumlarının destekleyici nitelikte olmaması Dijital çevresel uyarılar, dijital bağımlılığı artıran unsurların fazlalığı								
<b>STRATEJİLER</b>	S1 Öğrencilere sağlıklı ve dengeli beslenmelerine yönelik bilgilendirme eğitimleri ve etkinlikler yapılacaktır. S2 Öğrencilere, nezaket ve görgü kuralları konusunda eğitimler verilerek konuya ilişkin etkinlikler düzenlenecektir. S3 Halk Eğitim Merkezleri ile işbirliği yapılarak ebeveynlerin çocuk gelişimi alanındaki bilgi ve becerileri geliştirilecektir.								

<b>MALİYET TAHMİNİ</b>	3.000
<b>TESPİTLER</b>	<p>Öğrencilerin okuma alışkanlığı kazanmalarını engelleyecek düzeyde dijital uyaran bulunması Okuma alışkanlığı kazandırma sürecinde edinilen kazanımlarla ebeveyn tutumlarının tutarlı olmaması Nezaket kuralları ve çevre bilinci kazandırma sürecinde edinilen kazanımlarla ebeveyn tutumlarının tutarlı olmaması Ebeveynler tarafından, davranışsal kazanımların yalnızca okulda uyulması gereken kurallar olarak algılanması Ebeveynlerin çocuk yetiştirme konusundaki yanlış tutumlarında ısrarcı olması, anne-baba eğitimleri konusundaki gereksinimlerini gözardı etmesi</p>
<b>İHTİYAÇLAR</b>	<p>Halk Eğitim Merkezleri Çocuk Gelişimi ve Eğitimi alanına uygun olarak “Anne ve Çocuk Sağlığı, Çocukla İletişim, Çocuk Hakları Mevzuatı, Çocuklarda Duygu ve Davranış, Çocukta Temel İhtiyaçlar, Çocuklarda Uyum Problemi, Eğitimde Oyun Etkinlikleri, Okul Çağı Çocuğunda Beslenme, Özel Eğitim İhtiyacı Olan Bireyler İçin İletişim, Çocuklar İçin Dramatik Etkinlikler, Erken Çocukluk Dönemi Eğitimleri” ve benzeri konularda Bakanlık destekli ve yönlendirmeli yaygın eğitim kursları düzenlenmelidir.</p>



AMAÇ (A4)	Kurumun insan kaynağı kapasitesini geliştirerek ulusal ve uluslararası standartlara uygun eğitim hizmeti sunulacaktır.									
HEDEF (H4.1)	Okul aile işbirliği sağlanarak kurum kültürü geliştirilecektir.									
Performans Göstergesi (PG)	Hedefe Etkisi (%)	Başlangıç Değeri (2023)	2024	2025	2026	2027	2028	İzleme Sıklığı	Raporlama Sıklığı	
PG 4.1.1 Bir eğitim öğretim yılında en az 1 hizmetiçi eğitime katılan öğretmen oranı (re'sen düzenlenenler dahil)	% 25	% 31	% 32	% 33	% 34	% 35	% 36	6 AY	6 AY	
PG 4.1.2 Bir eğitim öğretim yılında proje tabanlı çalışmalardan herhangi birinde aktif görev alan öğretmen oranı	% 20	% 4	% 5	% 6	% 7	% 8	% 9	6 AY	6 AY	
PG 4.1.3 Veli toplantılarına katılım oranı	% 35	% 45	% 50	% 52	% 53	% 54	% 57	6 AY	6 AY	
PG 4.1.4 Yazılı veya elektronik ortamda kuruma yapılan dilek, istek, şikâyet, görüş, öneri sayısı	% 10	% 55	% 60	% 65	% 70	% 75	% 80	6 AY	6 AY	
PG 4.1.5 Velilere yönelik yapılan eğitici, bilgilendirici etkinliklere veli katılım oranı (veli toplantıları hariç)	% 10	% 40	% 50	% 60	% 70	% 80	% 85	6 AY	6 AY	
<b>KOORDİNATÖR BİRİM</b>	Okul İdaresi									
<b>İŞ BİRLİĞİ YAPILACAK BİRİM(LER)</b>	Zümre Öğretmenler Kurulu									
<b>RİSKLER</b>	Eğitim faaliyetlerine çoğunlukla az sayıdaki gönüllü öğretmenin katılması, eğitime katılacak öğretmenlerin görevlendirmelerinin çoğunlukla resen yapılması Şikâyet sahiplerinin, şikâyet edilebilecek konular hakkında hukuki altyapılarının yetersiz olması Velilerin, yaşanan her sorunda ilgili kişi veya kurum yerine şikâyet yöntemlerine başvurması Şikâyet mekanizmalarının sayı ve çeşitlilik itibarıyla fazla olması									
<b>STRATEJİLER</b>	S1 Hizmet içi eğitim faaliyetlerinden öğretmen ve yöneticilerin görüşleri alınacak S2 Kurumsal kültürün oluşturulması için okul-aile ilişkilerinde etkin işbirliği yöntemleri geliştirilecek									
<b>MALİYET TAHMİNİ</b>	3.500									
<b>TESPİTLER</b>	Hizmet içi eğitim faaliyetleri çoğunlukla resen düzenlenmektedir Hizmet içi eğitim faaliyetleri ders saatlerinin dışında düzenlendiği için katılımcılarda isteksizliğe sebep olmaktadır.									
<b>İHTİYAÇLAR</b>	Paydaş görüşlerinin değerlendirilmesi, işbirliğinin geliştirilmesi									

AMAC (A5)	Eđitim ortamlarının fiziki imkânları geliřtirilecektir.								
HEDEF (H5.1)	Temel eđitimde okulların niteliđini arttıracak uygulama ve alıřmalara yer verilecektir.								
Performans Gstergesi (PG)	Hedefe Etkisi (%)	Başlangı Deđeri (2023)	2024	2025	2026	2027	2028	izleme Sıklıđı	Raporlama Sıklıđı
PG 5.1.1 Okulda/kurumda iyileřtirilmesi gereken fiziki mekân sayısı	% 60	10	11	12	13	14	15	6 AY	6 AY
PG 5.1.2 Okulda dzenleme yapılan aık hava oyun alanı sayısı	% 40	2	3	4	5	6	7	6 AY	6 AY
<b>KOORDİNATOR BİRİM</b>	Okul İdaresi								
<b>İŐ BİRLİđİ YAPILACAK BİRİM(LER)</b>	Öđretmenler Kurulu								
<b>RİSKLER</b>	Tasarruf tedbirleri Ödenek veya harcama taleplerinin karřılanamaması İyileřtirilen alanların aktif kullanılmaması								
<b>STRATEJİLER</b>	S1 Fiziki mekânların iyileřtirilmesi iin kamu idareleri, belediyeler ve iřverenlerle iř birlikleri yapılacaktır.								
<b>MALİYET TAHMİNİ</b>	15.000								
<b>TESPİTLER</b>	lke genelinde yařanan dođal afetler nedeniyle yatırım kaynađının nemli blm ncelikli blgelere aktarılmaktadır. Yařanması muhtemel dođal afetler nedeniyle kurum binalarında byk onarıma veya glendirmeye ihtiya duyulmaktadır. Kurum blmlerinin fiziki iyileřtirme ve geliřtirme alıřmalarına okul aile birliđinden yeterli dzeyde destek sađlanmamaktadır.								
<b>İHTİYALAR</b>	Okul aile birliđi desteđi sađlanması İyileřtirilen alanların eđitim ve đretim alıřmalarında aktif kullanılması, fayda-maliyet dengesinin sađlanması ngrlmeyen sebeplerle ortaya ıkabilecek ihtiyaları karřılayabilmek iin merkezi dzeyde eđitime ayrılan btenin artırılması								

# STRATEJİK PLAN



## IV. BÖLÜM MALİYETLENDİRME

## 4. BÖLÜM: MALİYETLENDİRME

Şehit Jandarma Uzman Çavuş Fırat Kılıç İlkokul Müdürlüğü 2024-2028 Stratejik Planı'nın maliyetlendirilmesi sürecindeki temel gaye, stratejik amaç, hedef ve eylemlerin gerektirdiği maliyetlerin ortaya konulması suretiyle karar alma sürecinin hızlandırılmasına ve hayata geçirilmesine katkıda bulunmaktır. Bu sayede, stratejik plan ile bütçe arasındaki bağlantı güçlendirilecek ve harcamaların önceliklendirilme süreci iyileştirilecektir.

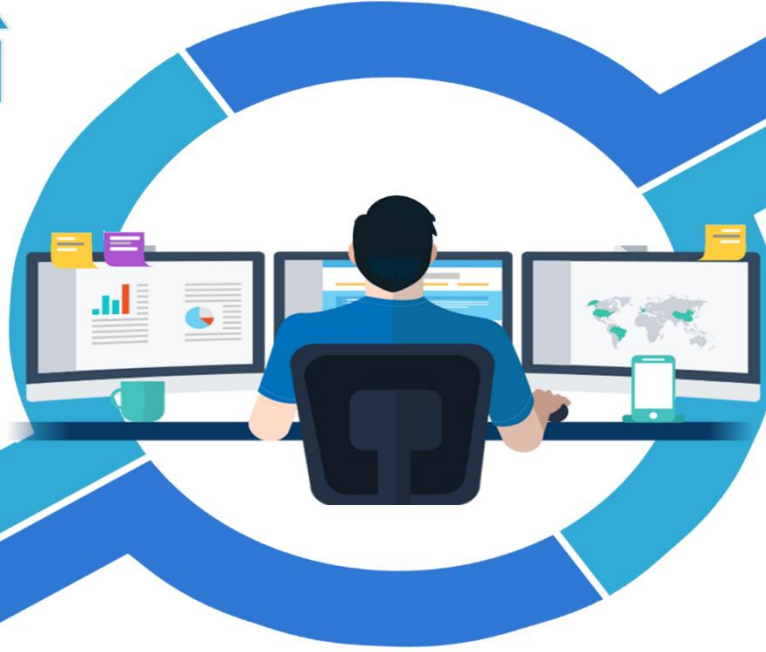
Tablo 31. Mali Kaynak Tablosu

Kaynak Tablosu	2019	2020	2021	2022	2023	Toplam Maliyet
Genel Bütçe	17.000	18.000	20.000	21.000	22.000	98.000
Okul Aile Birlikleri	10.000	11.000	12.000	12.000	14.000	59.000
<b>TOPLAM</b>	<b>27.000</b>	<b>29.000</b>	<b>32.000</b>	<b>33.000</b>	<b>36.000</b>	<b>157.000</b>

Tablo 32. Tahmini Maliyetler (TL)

Hedefler	2024	2025	2026	2027	2028	Toplam Maliyet
A1	1.500	3.000	4.000	5.000	10.000	23.500
H1.1						
A2	2.500	4.000	4.500	6.000	10.000	27.000
H2.1						
A3	3.000	5.000	5.000	6.500	10.000	29.500
H3.1						
A4	3.500	6.000	6.000	7.000	10.000	32.500
H4.1						
A5	15.000	15.000	20.000	21.000	30.000	101.000
H5.1						
<b>TOPLAM</b>	<b>25.500</b>	<b>33.000</b>	<b>39.500</b>	<b>45.500</b>	<b>70.000</b>	<b>213.500</b>

# STRATEJİK PLAN



## V. BÖLÜM İZLEME VE DEĞERLENDİRME

## 5.BÖLÜM: İZLEME VE DEĞERLENDİRME

Okulumuzun 2024-2028 Stratejik Planı İzleme ve Değerlendirme sürecini ifade eden İzleme ve Değerlendirme Modeli hazırlanmıştır. Bu model, Milli Eğitim Bakanlığının izleme ve değerlendirme modeli esas alınarak hazırlanmıştır. Okulumuzun Stratejik Plan İzleme-Değerlendirme çalışmaları eğitim-öğretim yılı çalışma takvimi de dikkate alınarak 6 aylık ve 1 yıllık sürelerde gerçekleştirilecektir. 6 aylık sürelerde Üst Yöneticiye rapor hazırlanacak ve değerlendirme toplantısı düzenlenecektir. İzleme-değerlendirme raporu, istenildiğinde Stratejik Geliştirme Başkanlığına gönderilecektir. Okulumuz Stratejik Planı izleme ve değerlendirme çalışmalarında 5 yıllık Stratejik Planın izlenmesi ve 1 yıllık gelişim planının izlenmesi olarak ikili bir ayrıma gidilecektir. Stratejik planın izlenmesinde 6 aylık dönemlerde izleme yapılacak denetim birimleri, il ve ilçe millî eğitim müdürlüğü ve Bakanlık denetim ve kontrollerine hazır halde tutulacaktır. Yıllık planın uygulanmasında yürütme ekipleri ve eylem sorumlularıyla aylık ilerleme toplantıları yapılacaktır. Toplantıda bir önceki ayda yapılanlar ve bir sonraki ayda yapılacaklar görüşülüp karara bağlanacaktır.

Şekil 8. Stratejik Plan İzleme ve Değerlendirme Modeli



EKLER

Tablo 33. Strateji Geliştirme Kurulu

SIRA	ADI-SOYADI	GÖREVİ	KURULDAKİ GÖREVİ
1	Önder DEMİR	Müdür	Yönetim ve Denetleme
2	Ali AKAN	Müdür Yardımcısı	İşbirliği ve Planlama
3	Gökmen KAHRAMAN	Öğretmen	Destek ve Bilgi Alışverişi
4	Serpil TOMBUL	Okul Aile Birliği Başkanı	Okul-Veliler Arasında İşbirliği
5	Deniz FİDAN	Okul Aile Birliği Üyesi	Öneri ve Gözlem

Tablo 34. Stratejik Planlama Ekibi

SIRA	ADI-SOYADI	GÖREVİ	EKİPTEKİ GÖREVİ
1	Tahir İrfan ÖZAYDIN	Müdür Yardımcısı	Koordinasyon ve Yönlendirme
2	Muhammer AKSU	Öğretmen	Uygulama ve Süreci Takip
3	Mehmet DOĞANAY	Öğretmen	Değerlendirme ve Raporlama
4	Saniye TEKİN	Öğretmen	Veri Toplama ve Analizi
5	Yavuz HAS	Veli	Okul Dışı Paydaşlarla İşbirliği
6	Taner OLİGER	Veli	Öneri ve Gözlem

STRATEJİK PLAN  
2024-2028

